

Interne retningslinjer:

Vejledning til
embedslæger om
hygiejnecertifikater til
skibe

(Ship Sanitation Certificates - SSC)

Indhold

1	Indledning	3
1.1	Formål	3
1.2	Lovgrundlag	5
1.3	Hygiejnecertifikater for skibe	6
1.3.1	Fritagelsescertifikat for hygiejnekontrol	6
1.3.2	Certifikat for hygiejnekontrol	7
1.3.3	Forlængelse af hygiejnecertifikater	7
2	Udstedelse af hygiejnecertifikat	8
2.1	Trin 1: Skibets anmodning om skibsinspektion med henblik på udstedelse af hygiejnecertifikat	9
2.2	Trin 2: Skibsinspektionen	10
2.2.1	Modforanstaltninger og forebyggende tiltag	11
2.2.2	Tilbageholdelse af skib/skib i karantæne	13
2.3	Trin 3: Udstedelse af hygiejnecertifikat	14
2.3.1	Korrekt udfyldelse af hygiejnecertifikatet	16
2.3.2	Forlængelse af hygiejnecertifikat	17
2.4	Flowdiagram for udstedelse af hygiejnecertifikat	18
3	Registrering af skadedyrsinspektions-firmaer og kvalitetssikring	19
3.1	Registreringsprocessen	19
3.2	Gyldighed af Tro og love-erklæringen	19
3.3	Kvalitetssikring	19
4	Ansvarsfordeling	21
4.1	Skadedyrsinspektionsfirmaet / skadedyrsinspektøren	21
4.2	Embedslægerne	21
4.3	Skibsføreren / skibets rederi	22
4.4	By- og Landskabsstyrelsen	22
4.5	Skadedyrlaboratoriet	23
4.6	Fødevarestyrelsen	24
4.7	Søfartsstyrelsen	24
4.8	Epidemikommissionerne	25
4.9	Nationalt Kontaktpunkt IHR	25
5	Ord- og begrebsafklaring	27
	Referenceliste	29
	Bilag 1 – Skabelon for hygiejnecertifikat	30
	Bilag 2 – Forlængelse af hygiejnecertifikat	32
	Bilag 3 – Anmodning om hygiejnecertifikat	33
	Bilag 4 – Anmodning om forlængelse af hygiejnecertifikat	35
	Bilag 5 – Skabelon til inspektionsrapport	38

1 Indledning

Det reviderede internationale sundhedsregulativ (International Health Regulations, IHR) blev vedtaget i 2005. IHR er en konvention under World Health Organisation (WHO).

IHR indeholder bestemmelser om indførelsen af et hygiejnecertifikat for skibe (Ship Sanitation Certificate – SSC), der træder i stedet for de tidligere såkaldte Rottecertifikater.

Hygiejnecertifikater udstedes og certificeres af Sundhedsstyrelsen i modsætning til Rottecertifikaterne, der blev udstedt af SKAT. Opgaven varetages konkret af embedslægerne, der er placeret i Sundhedsstyrelsen regionale embedslægekontorer i landets fem regioner. Med indførelsen af hygiejnecertifikater for skibe per 1. juli 2007 kan der ikke længere udstedes Rottecertifikater som gyldige dokumenter.

Denne vejledning til skadedyrsinspektører udgør sammen med bekendtgørelse om hygiejnecertifikater (Registrering af skadedyrsinspektionsfirmaer mm.), og tilhørende vejledning om skadedyrsinspektion på skibe grundlaget for det arbejde, der skal udføres af de involverede aktører – skadedyrsinspektionsfirmaer og embedslæger – i forbindelse med udstedelse af hygiejnecertifikater for skibe.

Sundhedsstyrelsens bekendtgørelse beskriver, hvilke kompetencer og kvalifikationer henholdsvis den enkelte skadedyrsinspektør og inspektionsfirmaet skal være i besiddelse af for at kunne foretage relevant inspektion af skibe og bekendtgørelsens bestemmelser er yderligere uddybet i den tilhørende vejledning nævnt ovenfor.

Nærværende vejledning til embedslæger og en særlig vejledning om skadedyrsinspektion på skibe for skadedyrsinspektører beskriver rammerne for skibsinspektionerne og udstedelsen af hygiejnecertifikater, herunder detaljeret beskrivelse af arbejds gange og procedurer.

Bekendtgørelse og vejledninger er udarbejdet i et samarbejde mellem Sundhedsstyrelsen, By- og Landskabsstyrelsen og Søfartsstyrelsen med relevant ekstern bistand vedr. skadedyrområdet.

1.1 Formål

WHO's formål med at indføre hygiejnecertifikaterne som en del af sundhedsregulativet IHR er at identificere og notere alle situationer, hvor skibe kan udgøre en såkaldt folkesundhedsmæssig risiko (*public health risk*), som kan give anledning til en folkesundhedsmæssig international trussel/beredskabskrævende situation (en såkaldt *public health emergency of international concern* – PHEIC), ved det enkelte skibs ankomst og ophold i en given havn.¹

Indførelse af smitstof via skibstrafikken kan principielt ske på tre forskellige måder:

- 1) Via mennesker

¹ "The purpose and scope of these Regulations [IHR] are to prevent, protect against, control and provide a public health response to the international spread of disease in ways that are commensurate with and restricted to public health risks, and which avoid unnecessary interference with international traffic and trade." IHR artikel 2

- 2) Via vehikler, dvs. ting, herunder fødevarer og forurenede vand
- 3) Via vektorer, dvs. dyr som rotter, andre gnavere og myg

Ad. 1) Mennesker

Ifølge epidemiloven, og i relation til IHR artikel 28, skal kaptajnen i god tid før ankomst gøre epidemikommissionen svarende til ankomsthavnen opmærksom på tilfælde af sygdom, som indikerer mulig smitsom sygdom, der kan udgøre en folkesundhedsmæssig trussel². I Danmark er det epidemikommissionens repræsentant, det stedlige politi via alarmcentralen 112. Meldepligten for skibets kaptajn samt det aktuelle beredskab i Danmark vil således tage højde for en situation med syge mennesker. Dette aspekt indgår derfor ikke i skibsinspektionerne med henblik på udstedelse af hygiejnecertifikat.

Ad. 2) Vehikler (ting)

De væsentligste forhold tilgodeses ved importregler samt krav til skibes indretning med ledsagende kontrolforanstaltninger (hovedsageligt hjemmehørende hos Søfartsstyrelsen, Fødevarestyrelsen, SKAT m.fl.). Dette aspekt indgår derfor heller ikke i skibsinspektionerne forud for udfærdigelse af hygiejnecertifikat.

Ad. 3) Vektorer (dyr)

Dyr, der utilsigtet kan leve og opformeres på et skib, er gnavere samt insekter og midler (arthropoder), der kan overføre smitsomme sygdomme til mennesker. Skibsinspektionerne skal derfor fokusere på vektorer.³

Formålet med skibsinspektionen er således at beskytte befolkningen i et givent land mod sundhedsmæssige trusler, herunder farlige smitsomme sygdomme, som via skibstrafikken kan føres i land, samt at forhindre spredning af sådanne sundhedsmæssige trusler mellem lande. En risiko for befolkningen i land vil fx kunne være hvis der er gnavere eller insekter ombord, som er bærere af en for mennesker alvorlig smitsom sygdom, og disse kommer i land og kan sprede sygdom blandt befolkningen.

Formålet med udstedelsen af hygiejnecertifikater for skibe og herunder den forudgående skibsinspektion er *ikke* at pålægge skibet unødige forebyggende tiltag udover de tiltag, der specifikt er lovhjemmel til (se afsnit 1.2). Skadedyrsinspektørens opgave er således at inspicere skibet for forhold, der kan udgøre en risiko for befolkningens sundhed og i disse tilfælde iværksætte modforanstaltninger for at modgå disse forhold ombord.

Sundhedsmyndighederne i Danmark lægger således vægt på, at hygiejnecertifikaterne skal afspejle IHR's grundide: at undgå spredning af folkesundhedsmæssige trusler over landegrænser – samt fokusere på de potentielle områder der ikke i forvejen dækkes af anden dansk lovgivning og systemer. Ud fra en nærmere sundhedsfaglig vurdering af formålet

² I Danmark er der ikke generelt krav om Sundhedserklæring for skibe i forbindelse med fremmede skibes anløb af dansk havn. Det fremgår dog af artikel 28 i IHR, at skibsføreren eller dennes repræsentant så tidligt som muligt før et skibs ankomst skal gøre bestemmelsehavnen bekendt med ethvert tilfælde af sygdom, som indikerer en smitsom lidelse eller evidens for en folkesundhedsmæssig risiko ombord. Dette skal ske, så snart den pågældende officer bliver bekendt med sådant. Således sikres det, at sundhedsmyndighederne bliver opmærksom på en eventuel folkesundhedsmæssig risiko.

³ Med dette tænkes ikke på dyr, der medbringes med import for øje, idet de er omfattet af andre regelsæt.

med IHR er det besluttet at fokusere skibsinspektionerne på forekomsten af insekter og gnavere, der kan sprede sygdomme fra skibet til mennesker i land. Det gælder også reservoirer for disse vektorer ombord på skibet, dvs. mulighed for at de kan leve og formere sig ombord. Hvis der ved inspektionerne konstateres sådanne skadedyr om bord, skal skadedyrsinspektøren kunne foreslå modforanstaltninger og foretage bekæmpelse af skadedyrene.

Hvis der på skibet i øvrigt eksisterer fx uhygiejniske forhold i opholdsrum eller kabys, eller fødevarer opbevares uhensigtsmæssigt, kan dette give anledning til sundhedsrisiko for besætning eller passagerer ombord, men sådanne forhold vil ikke udgøre en trussel eller risiko for befolkningen i land. Den danske holdning er, at tilsyn med sådanne forhold må påhvile den/de relevante myndighed(er) i det land, skibet er registreret.

Inspektionerne skal således omfatte en visuel gennemgang af hygiejneforhold i relation til, om der er grobund for insekter og gnavere, dvs. om der er forekomst af og grundlag for opformering af disse vektorer, der ved overførsel af sygdom til mennesker kan udgøre en folkesundhedsmæssig trussel.

Hygiejncertifikatsordningen er dimensioneret på baggrund af IHR's formål til nuværende forhold og tilpasset det nuværende trusselsbillede, hvad angår skibes mulighed for spredning af folkesundhedsmæssig sygdom, og under hensyntagen til smidighed for skibstrafikken herunder med henblik på at undgå unødvendige indgreb i international trafik og handel.

Sundhedsstyrelsen vil løbende vurdere om ordningen for hygiejncertifikater er dækkende for det reelle trusselsbillede mht. overførsel og spredning af smitsomme sygdomme samt andre folkesundhedsmæssige trusler af international karakter.

1.2 Lovgrundlag

Denne vejledning er en del af den danske fortolkning af krav stillet i IHR. For danske forhold gælder Lov om foranstaltninger mod smitsomme og andre overførbare sygdomme (Epidemiloven) med tilhørende bekendtgørelse om foranstaltninger mod smitsomme og andre overførbare sygdomme.

Epidemiloven, Lov om foranstaltninger mod smitsomme og andre overførbare sygdomme omhandler hindring af indførelse og spredning af alvorlig smitsom sygdom her i landet. Loven omtaler de regionale epidemikommissioners organisation, opgaver og beføjelser.

Bekendtgørelse om foranstaltninger mod smitsomme sygdomme , omfatter regler om oplysning om sundhedstilstand og tilladelse til frit samkvem for skibe (og luftfartøjer) som ankommer fra udlandet, samt om de foranstaltninger, som epidemikommissionen kan iværksætte overfor skibe, luftfartøjer, gods, bagage, post og løsøre som led i bekæmpelse af alment farlige smitsomme sygdomme samt øvrige smitsomme og andre overførbare sygdomme omfattet af lov om foranstaltninger mod smitsomme og andre overførbare sygdomme, herunder hygiejncertifikater for skibe.

Bekendtgørelse om hygiejncertifikater til skibe (Registrering af skadedyrsinspektionsfirmaer m.m.) , omfatter krav til skadedyrsinspektionsfirmaer, der ønsker at blive registreret til at kunne tilbyde skadedyrsinspektioner på skibe med henblik på udstedelse af hygiejncertifikat.

Vejledning om registrering af skadedyrsinspektionsfirmaer m.m., beskriver, hvilke krav skadedyrsinspektionsfirmaet skal leve op til for at blive registreret til at kunne tilbyde skibsinsektioner, samt hvilke kompetencer og kvalifikationer den enkelte skadedyrsinspektør skal være i besiddelse af for at kunne foretage relevant inspektion af skibe.

Derudover gælder de internationale bestemmelser i regi af International Maritime Organization (IMO) for sikkerhed, sundhed og miljø som indeholdt i SOLAS, MARPOL, STCW samt ILO (International Labour Organization) konventioner vedrørende søfarendes arbejds- og levevilkår, således at skibene ikke udgør en unødvendig risiko for de ombordværendes sikkerhed og for det omgivende miljø.

SOLAS: En af de vigtigste konventioner har været International Convention on Safety of Life at Sea (SOLAS), som i 1960 var IMOs første. Denne konvention handler meget bredt om sikkerhed til søs: Tekniske installationer, brandbekæmpelse, redningsveste og -flåder, håndtering af farligt gods, kommunikationsudstyr, osv.

MARPOL: Konvention om forebyggelse af forurening fra skibe af 2. november 1973. Udover at forebygge forurening fra skibe med olie, søger MARPOL-konventionen tillige at forebygge forurening fra skibe, som skyldes skadelige flydende stoffer, der transporteres i bulk og i emballeret form, kloakspildevand samt affald.

STCW: Den internationale konvention STCW (Standards of Training, Certification and Watchkeeping for Seafarers) fra 1978, sætter kvalifikationsstandarder for skibsførere, officerer og vagtpersonale på handelsskibe. STCW blev ratificeret i 1978 på en IMO-konference, og trådte i kraft 1984, og blev yderligere revideret i 1995. Konventionen foreskriver minimumsstandarder i relation til træning, certificering og vagttjeneste, som landene skal overholde.

ILO konvention om arbejdsforhold, herunder også for søfarende.

Vedrørende rotter og andre gnavere henvises til Miljøstyrelsens vejledning om rotter, vejledning nr. 9795 af 1. juli 2005, samt Miljøstyrelsens vejledning om rotter og skibe, vejledning nr. 14013 af 1. december 1995.

Oversigt over reglerne findes i Referencelisten.

1.3 Hygiejnecertifikater for skibe

Der indføres tre forskellige dokumenter i forbindelse med skadedyrsinspektionen. Nedenfor beskrives hvert af de tre dokumenter kort.

1.3.1 Fritagelsescertifikat for hygiejnekontrol

Fritagelsescertifikat for hygiejnekontrol (Ship Sanitation Control Exemption Certificate – SSCEC) udstedes af embedslægen, når der ved skadedyrsinspektionen ikke findes tegn på folkesundhedsmæssige risici, og skadedyrsinspektøren og embedslægen finder, at skibet er frit for insekter og gnavere og reservoirer for disse.

Certifikatet er gyldigt i højst 6 måneder fra udstedelse.

Skabelonen for SSCEC kan findes i bilag 1.

1.3.2 Certifikat for hygiejnekontrol

Certifikat for hygiejnekontrol (Ship Sanitation Control Certificate – SSCC) udstedes af embedslægen, når der findes tegn på folkesundhedsmæssige risici, herunder hvis kilder til alvorlig infektion opdages ombord (se afsnit 2.2). Fund ved inspektionen samt nødvendige modforanstaltninger noteres på certifikatet, og det markeres om modforanstaltningerne er tilfredsstillende udført, og/eller hvornår dette senest bør finde sted.

Certifikatet er gyldigt i højst 6 måneder fra udstedelse.

Skabelonen for SSCC kan findes i bilag 1.

1.3.3 Forlængelse af hygiejnecertifikater

En midlertidig forlængelse af ovennævnte hygiejnecertifikater på én (1) måned kan gives, hvis inspektionen ikke kan gennemføres inden det gyldige certifikats udløb, og hvis skibets fører godtgør, at skibet er på rejse til en havn, hvor undersøgelse for eller udryddelse af insekter og gnavere lettere kan foretages, og hvis der ikke umiddelbart er mistanke om forekomst af smitstof ombord.

Forlængelse af et gyldigt hygiejnecertifikat kan kun foretages én gang. Dvs. efter udløb af forlængelsen skal skibet have foretaget inspektion, således at der kan udstedes et nyt, gyldigt hygiejnecertifikat. Forlængelsen af et hygiejnecertifikat har start på den dato, hvor det originale certifikat udløber.

Forlængelsen af et hygiejnecertifikat er gyldigt én (1) måned med start på den dato, hvor det originale certifikat udløber.

Skabelonen for den midlertidige forlængelse kan findes i bilag 3.

2 Udstedelse af hygiejnecertifikat

Skibe som ankommer fra udlandet, og som ikke er i besiddelse af gyldigt fritagelsescertifikat for hygiejnekontrol af skibe eller certifikat for hygiejnekontrol af skibe, skal undersøges for gnavere og insekter.

Af bekendtgørelse om foranstaltninger mod smitsomme og andre overførbare sygdomme fremgår det, at en række skibe er undtaget for hygiejnecertifikater (fiskerfartøjer, lystbåde, bjergningsfartøjer, lodsbåde, fyrskibe, orlogsfartøjer, isbrydere, bugserbåde, færger, skoleskibe samt fartøjer under 20 bruttoregister-ton). Det skal dog bemærkes, at disse undtagelser udelukkende er gældende ved anløb i danske havne, og reglerne kan derfor være anderledes for tilsvarende danske skibe ved anløb i havne i udlandet.

Det er besluttet, at certifikaterne skal udstedes af en kompetent statslig sundhedsmyndighed og at det er Sundhedsstyrelsen, der skal varetage opgaven. I praksis er det Sundhedsstyrelsens decentralt placerede embedslæger, der med udgangspunkt i de regionale embedslægekontorer varetager det daglige arbejde med at udstede hygiejnecertifikaterne. Det betyder, at hygiejnecertifikaterne bliver udstedt fem steder i landet, ét sted i hver region (København, Sorø, Ribe, Århus og Ålborg).

Alle skibe kan få udstedt et hygiejnecertifikat, såfremt skibet ønsker dette. Dette gælder således skibe hjemmehørende på både Færøerne og Grønland, samt skibe der sejler under udenlandsk flag.

Arbejdsgangen ved skibsinspektion og udstedelse af hygiejnecertifikat er i korte træk som følger:

1. Skibets repræsentant rekvirerer et autoriseret og registreret skadedyrsinspektionsfirma til at forestå en inspektion af skibet.
2. Inspektøren orienterer det regionale embedslægekantor om den forestående skibsinspektion.⁴
3. Skibet bliver inspiceret, og der udarbejdes en inspektionsrapport efter skabelon fastsat af Sundhedsstyrelsen, som sendes elektronisk til det relevante regionale embedslægekantor, se bilag 5.
4. En embedslæge vurderer i dagarbejdstiden den modtagne inspektionsrapport og har efter behov endvidere mundtlig drøftelse med skadedyrsinspektøren.
5. Embedslægen udfærdiger på baggrund af ovenstående relevant certifikat/dokument (SSCEC eller SSCC).
6. Certifikatet stemples og underskrives af embedslægen.
7. Embedslægen informerer inspektionsfirmaet om hvilket certifikat, der udstedes.

⁴ Det er det regionale embedslægekantor i den region hvor skibet skal inspiceres, der forestår certifikatudstedelsen. Således er havnens beliggenhed bestemmende for, hvor certifikatet skal udstedes og afhentes. Certifikatudstedelsen kan efter godkendelse af embedslægerne udstedes af et andet regionalt embedslægekantor.

8. Skibets repræsentant afhenter certifikatet i dagarbejdstiden hos embedslægekantoret i den region, hvor inspektionen er foretaget (alternativt kan certifikatet sendes efter aftale).

Afregning for hygiejnecertifikat sker separat med hhv. inspektionsfirmaet og Sundhedsstyrelsen. Således er fastlæggelsen af prisen for inspektion, eventuelle prøver m.m. udelukkende et anliggende mellem det pågældende inspektionsfirma og skibet, mens der er fastsat ensartede gebyrer for Sundhedsstyrelsens udstedelse af hygiejnecertifikater og forlængelse.

2.1 Trin 1: Skibets anmodning om skibsinspektion med henblik på udstedelse af hygiejnecertifikat

Undersøgelse for og udryddelse af gnavere og insekter på skibe kan finde sted i følgende havne: Esbjerg, Frederikshavn, Kalundborg, København, Nakskov, Odense, Rønne, Vejle, Åbenrå, Ålborg og Århus, som dermed er såkaldte certifikatberettigede havne. Hvis en skibsfører ønsker undersøgelse eller eventuel udryddelse af gnavere eller insekter foretaget i en ikke certifikatberettiget havn, skal skibets fører rette henvendelse til nærmeste epidemikommission, der herefter kan give tilladelse til at de ønskede foranstaltninger kan foretages i den pågældende havn. I praksis foretages dette ved at rette henvendelse til et registreret skadedyrsinspektionsfirma. Det anføres herefter på certifikatet af embedslægen, at der er givet tilladelse til at undersøgelse/udryddelse af gnavere og insekter er foregået i en anden havn end de ovenfor nævnte.

Skibet kontakter et af de skadedyrsinspektionsfirmaer, der er angivet på By- og Landskabsstyrelsens hjemmeside som registrerede.

Ved anmodningen om at få foretaget skibsinspektion indsender skibet eller skibets repræsentant:

- Anmodning om hygiejnecertifikat
- Kopi af nuværende hygiejnecertifikat

Skibet skal ved anmodningen om hygiejnecertifikat angive i hvilken havn, skibet ønsker at få foretaget skadedyrsinspektion.

Skadedyrsinspektionsfirmaet aftaler sted og tidspunkt for skibsinspektionen.

Herefter orienterer skadedyrsinspektionsfirmaet det relevante regionale embedslægekantor omkring den forestående skibsinspektion og indsender anmodning om foretagelse af skibsinspektion samt kopien af sidste hygiejnecertifikat *elektronisk* eller via *fax* til e-postadressen for det relevante regionale embedslægekantor.

Skadedyrsinspektionsfirmaet ved den relevante inspektør foretager de nødvendige forberedelser forud for inspektionen og kan have telefonisk kontakt med embedslægerne, såfremt dette anses for nødvendigt forud for inspektionen.

2.2 Trin 2: Skibsinspektionen

Før påbegyndelse af skibsinspektionen og gerne forud for ankomst af skadedyrsinspektøren udleveres til skibsføreren eller dennes repræsentant informationsskrivelse fra Sundhedsstyrelsen på engelsk, der i korte træk forklarer baggrunden for hygiejnecertifikaterne, hvad skadedyrsinspektionen vil koncentrere sig om. Skadedyrsinspektøren oplyser skibets repræsentant om hvor det endelige certifikat kan afhentes.

I forlængelse af formålet med hygiejnecertifikaterne, som beskrevet i afsnit 1.1, skal skadedyrsinspektionerne sigte på at finde tegn på risiko for spredning af smitstof via skadedyr, der kan udgøre en folkesundhedsmæssig trussel af international betydning. Da spredningen af smitte fra menneske til menneske er håndteret på anden vis (se afsnit 1.1), skal skibsinspektionen fokusere på at finde eventuelle tegn på forekomst af skadedyr, der kan sprede smitstof, og dermed udgøre en folkesundhedsmæssig trussel. Dette inkluderer også at vurdere, om der på skibet findes reservoirer, som kan betyde yderligere opformering af vektorer.

Skibsinspektionen skal foretages med udgangspunkt i skabelonen for inspektionsrapport for skibsinspektion (se bilag 5). I skemaet er det således præcist angivet, hvilke forhold der bør inspiceres. I tillæg til gennemgangen af skibet efter skabelonens enkelte punkter, kan skibsføreren/dennes repræsentant interviewes for at sikre, at eventuelle tvivlspørgsmål opklares.

Skadedyrsinspektionen skal således rettes mod:

- a) En konstatering af tilstedeværelse af skadedyr, enten ved at disse observeres, eller at der findes klare tegn på deres tilstedeværelse.
- b) En gennemgang af potentielle muligheder for opformering af skadedyr, dvs. hvor de har adgang til føde og skjulesteder/levesteder.

Gnavere (herunder rotter) og insekter bør ikke forekomme på skibet. Gnavere og insekter kan både udgøre et hygiejnisk problem ombord på skibet samt et muligt smitteproblem, men det er i forlængelse af hygiejnecertifikaternes formål smitteproblemet via skadedyr der er det væsentlige i forbindelse med skadedyrsinspektionerne.

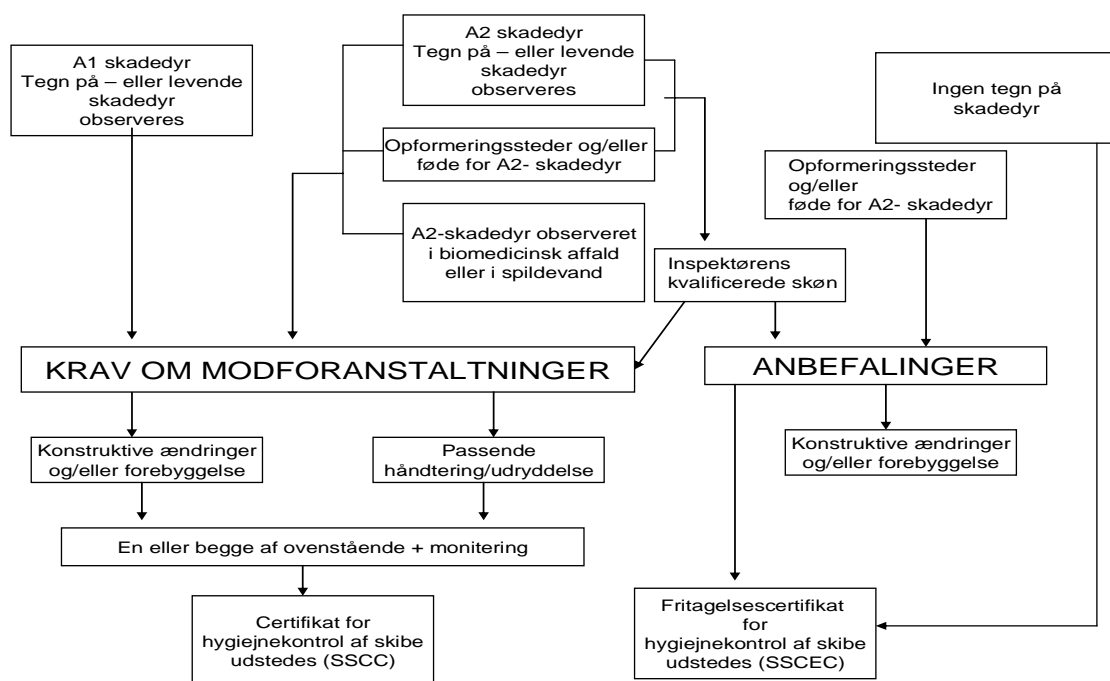
Dyr, der medbringes med import for øje, er omfattet af andre regelsæt end hygiejnecertifikaterne.

Det er mest hensigtsmæssigt, såfremt skadedyrsinspektionen kan foretages, når skibet og lastrummene er tomme. I tilfælde af skadedyrsinspektion af et skib, der til daglig sejler med last, skal kontrolforanstaltninger så vidt muligt gennemføres før læsning. Såfremt skadedyrsinspektionen finder sted med fyldte eller delvist fyldte lastrum skal dette noteres i inspektionsrapporten.

Af hensyn til begrænsning af mulig risiko for kontaminering på tværs af forskellige områder på skibet anbefales det, at skadedyrsinspektøren starter sin inspektion med de "rene" områder såsom opholdsrum, kabys og fødevarelagre, mens bl.a. lastrum og maskinrum inspiceres til sidst. Muligheden for at bringe smitte til "rene" områder af et skib eller mellem skibe bør også overvejes, såfremt en skadedyrsinspektør foretager flere skibsinspektioner på samme dag.

Efter afslutning på skibsinspektionen fremsender skadedyrsinspektøren *elektronisk* via e-mail en Word version af inspektionsrapporten til det relevante regionale embedslægekantor. Dokumentet skal fremsendes med brug af digital signatur.

Skadedyrsinspektionsrapporten betragtes som et arbejdsblad og kan kun udleveres til skibsføreren ved særlig beslutning herom af Sundhedsstyrelsen. Alle væsentlige dele af rapporteringen fra skadedyrsinspektionen vil imidlertid fremgå af det udstedte hygiejnecertifikat.



Flowdiagram for skadedyrsinspektioner

A1- skadedyr: Gnavere

A2-skadedyr: Fluer, myg, kakerlakker

2.2.1 Modforanstaltninger og forebyggende tiltag

Hvis skadedyrsinspektionen viser tegn på, at der kunne være risiko for en trussel mod folkesundheden af international karakter, skal skadedyrsinspektøren vurdere, om der skal iværksættes modforanstaltninger. Ved vurderingen skal det overvejes, om de eventuelt eksisterende modforanstaltninger, forebyggende tiltag og kontroller er tilstrækkelige. Endvidere er det vigtigt, at der ikke iværksættes unødige modforanstaltninger eller forebyggende tiltag.

Ved beslutning om modforanstaltninger og forebyggende tiltag skal der tages hensyn til de tekniske muligheder, der findes på det enkelte skib, samt hvorvidt omkostningerne for skibet kan anses for rimelige.

Modforanstaltningerne skal iværksættes ved fund af følgende skadedyr:

- Skadedyrsbekæmpelse iværksættes hvis der findes tegn på eller levende gnavere på skibet (A1 skadedyr: gnavere)

- Skadedyrbekæmpelse iværksættes, hvis der findes tegn på eller levende A2 skadedyr på skibet OG skadedyr observeres i biomedicinsk affald og/eller spildevand. (A2 skadedyr: fluer, myg eller kakerlakker)
- Tegn på eller levende A2 skadedyr, der alene har adgang til føde og opformeringssteder, kan også udløse krav om modforanstaltninger, dog baseret på skadedyrsinspektørens kvalificerede skøn.

Bekæmpelsen skal ske med velegnede og godkendte pesticider og skal sigte på, at man opnår fuldstændig udryddelse eller et efter sagkyndigt skøn passende lavt niveau i bestanden.

Modforanstaltningerne kan iværksættes af skadedyrsinspektøren, såfremt skibsføreren er indforstået med dette. Hvis ikke skal den konkrete embedslæge i forbindelse med udfærdigelsen af hygiejnecertifikatet beslutte, hvorvidt eventuelle modforanstaltninger skal iværksættes straks, eller indenfor hvilken tidsramme modforanstaltninger bør implementeres (se desuden Trin 3 nedenfor). Embedslægen skal ved beslutningen tage de samme hensyn, som der beskrives for skadedyrsinspektøren ovenfor.

Skadedyrsinspektøren har evt. mulighed for at kontakte embedslægen eller By- og Landskabsstyrelsen i tilfælde hvor der er påkrævet iværksættelse af modforanstaltninger for at rådføre sig nærmere. Embedslægen har ved behov mulighed for at kontakte skadedyrsfaglig ekspertise, fx Skadedyrlaboratoriet (se også afsnit 4.5)

Iværksættelsen af modforanstaltninger bør følges op med monitoring efter en given tidsperiode for at konstatere, om indsatsen har været effektiv. Således vil embedslægen anføre på hygiejnecertifikatet, hvilke rammer der gælder for monitoringen, således at dette kan følges op i en kommende havn.

Skadedyrsinspektøren skal i sin inspektionsrapport angive anbefalinger til eventuel monitoring, såfremt der iværksættes modforanstaltninger.

Skadedyrsinspektøren skal ved iværksættelse af modforanstaltninger udlevere kvalificeret engelsksproget materiale til skibsføreren, der udførligt beskriver de anvendte bekæmpelsesmidler og deres virkning samt rådgiver besætningen om eventuelle forholdsregler og nødvendig opfølgning.

I tillæg til modforanstaltninger kan det være hensigtsmæssigt at rådgive skibet om relevante forebyggende foranstaltninger, herunder konstruktive ændringer og rettelse af konstaterede u hensigtsmæssigheder f.eks. i håndtering af affald m.m. i forbindelse med konstateringen af en folkesundhedsmæssig risiko. Disse anbefalinger bør overleveres mundtligt i forbindelse med inspektionen samt formidles via inspektionsrapporten til den certificerende embedslæge. Embedslægen vil herefter beslutte, om anbefalingerne bliver påført selve hygiejnecertifikatet.

I de tilfælde hvor skadedyrsinspektøren finder det hensigtsmæssigt at rådgive skibet om forebyggende foranstaltninger i situationer, hvor der *ikke* findes en folkesundhedsmæssig risiko, skal de forebyggende foranstaltninger *ikke* fremgå af hygiejnecertifikatet, der i disse tilfælde vil være et Fritagelsescertifikat for hygiejnekontrol.

Afregning med skibet for skadedyrsinspektionen foretages direkte mellem inspektionsfirmaet og skibet.

2.2.2 Tilbageholdelse af skib/skib i karantæne

IHR artikel 27, stk. 1, fastslår, at: ”Hvis der findes kliniske tegn eller symptomer på og oplysninger baseret på fakta eller evidens vedrørende en folkesundhedsmæssig risiko, herunder kilder til infektion og kontaminering ombord på et transportmiddel, skal den kompetente myndighed anse det pågældende transportmiddel for berørt og kan:

- a) desinficere eller dekontaminere transportmidlet eller foretage insektbekæmpelse eller rottebekæmpelse afhængigt af omstændighederne eller foranledige at sådanne foranstaltninger udføres under myndighedens tilsyn, og
- b) i hvert enkelt tilfælde beslutte hvilken fremgangsmåde, der skal anvendes for at sikre passende kontrol af den foreliggende folkesundhedsmæssige risiko [...]

Den kompetente myndighed kan iværksætte yderligere sundhedsmæssige foranstaltninger herunder isolation af transportmidler, når dette er påkrævet for at forebygge sygdomsspredning.”

Den kompetente myndighed i Danmark i denne sammenhæng er den regionale epidemikommission, og reglerne i epidemiloven, som kan tages i anvendelse i denne sammenhæng er: § 7 § 12 § 13, § 14 og § 18, stk. 2.⁵ I § 13 er anført krav til skibsføreren om at melde til epidemikommissionens repræsentant om sundhedstilstanden om bord, og efter § 14 kan epidemikommissionen bestemme, om der må ske samkvem med personer i land.

I henhold til § 7 kan epidemikommissionen afspærre et område, hvor der mistanke om alment farlig sygdom (eller biologisk kampstof) for at forhindre samkvem med

⁵ § 7. Epidemikommissionen kan påbyde, at et område, hvor en alment farlig sygdom optræder, eller hvor der er mistanke om, at der er udlagt biologisk kampstof, afspærres, således at samkvem med omgivelserne forhindres i fornødent omfang, ligesom kommissionen kan forbyde, at der afholdes offentlige arrangementer og lign. i området.
Stk. 2. Foranstaltninger efter stk. 1 skal snarest muligt ophæves.

§ 12. Epidemikommissionen kan påbyde, at der skal iværksættes rensning af personer, der formodes forurenet med smitstof eller biologisk kampstof. Kommissionen kan også påbyde desinfektion af løsøre, fast ejendom og befordringsmidler m.v.
Stk. 2. Efterkommes påbuddet i stk. 1, 1. pkt., ikke, kan politiet efter anmodning tilbageholde den formodet forurenede, indtil rensning har fundet sted.

Stk. 3. Sundhedsstyrelsen fastsætter nærmere regler om rensning af personer, der formodes forurenet med smitstof eller biologisk kampstof.

Stk. 4. Epidemikommissionen kan efter forhandling med Sundhedsstyrelsen endvidere iværksætte andre foranstaltninger af begrænset art og omfang for at hindre, at smitte udbredes.

§ 13. Ved et skibs ankomst skal føreren og en eventuel skibslæge meddele epidemikommissionen eller den, som optræder på kommissionens vegne, oplysninger om sundhedstilstanden om bord såvel under rejsen som på ankomsttidspunktet. Ved et luftfartøjs ankomst påhviler oplysningspligten luftfartøjets fører eller dennes befuldmægtigede.

Stk. 2. Indenrigs- og sundhedsministeren fastsætter nærmere regler om, hvilke oplysninger der skal meddeles i medfør af stk. 1, samt om meddelelsens form.

§ 14. Indenrigs- og sundhedsministeren kan bestemme, i hvilket omfang der fra et skib eller luftfartøj ikke må ske samkvem med personer i land, før epidemikommissionen eller den, kommissionen har bemyndiget hertil, har meddelt tilladelse til frit samkvem.

Stk. 2. Politiet yder efter anmodning bistand med henblik på at sikre overholdelsen af bestemmelser om, at der fra et skib eller luftfartøj ikke må ske samkvem med personer i land.

§ 18. Indenrigs- og sundhedsministeren fastsætter regler om, hvilke foranstaltninger der kan iværksættes over for gods, bagage og post for at hindre indførelse og udbredelse af en sygdom, der er omfattet af denne lov.

Stk. 2. Indenrigs- og sundhedsministeren fastsætter regler om, hvilke foranstaltninger der skal iværksættes for at hindre, at rotter eller andre gnavere fører smitte fra en sygdom, der er omfattet af denne lov, ind eller ud af landet. I de i 1. pkt. nævnte regler kan indenrigs- og sundhedsministeren fastsætte, at SKAT eller en anden statslig myndighed kan lade nærmere bestemte praktiske foranstaltninger, som epidemikommissionen i medfør af § 4 måtte have pålagt den pågældende myndighed at bistå med, udføre ved autoriseret rottebekæmper.

omgivelserne. Disse paragraffer giver således epidemikommissionen hjemmel til at tilbageholde et skib og sætte det i karantæne (isolation).

Efter § 12 kan epidemikommissionen påbyde rensning af personer, som er eller mistænkes for at være forurenede med smitstof/kampstof, og efter forhandling med Sundhedsstyrelsen iværksætte andre foranstaltninger af begrænset art og omfang for at hindre smittespredning.

§ 18 stk. 2 omhandler skadedyrsbekæmpelse. De nærmere regler specificeres i bekendtgørelse om foranstaltninger mod smitsomme og andre overførbare sygdomme.

2.3 Trin 3: Udstedelse af hygiejnecertifikat

Det regionale embedslægekantor har på forhånd modtaget varsel om den konkrete skadedyrsinspektion fra inspektionsfirmaet jf. Trin 1 ovenfor. Varslingen er modtaget via det regionale embedslægekantors e-postkasse. I forbindelse med varslingen modtager embedslægekantoret følgende dokumenter fra skibet via den skadedyrsinspektør, der er blevet anmodet om at udføre skadedyrsinspektionen:

- Anmodning om hygiejnecertifikat
- Kopi af nuværende hygiejnecertifikat

Anmodningen formidles hurtigst muligt indenfor normal dagarbejdstid til en embedslæge, der kan vurdere, hvorvidt der ud fra de tilsendte dokumenter er behov for mundtlig kontakt mellem embedslægen og den konkrete skadedyrsinspektør.

I de allerfleste tilfælde vil der ikke findes nogen anledning til at kontakte skadedyrsinspektøren, og embedslægen kan i disse situationer afvente modtagelsen af inspektionsrapporten fra skadedyrsinspektøren.

Efter modtagelsen af inspektionsrapporten i e-postkassen for det relevante regionale embedslægekantor vurderes rapporten af en embedslæge. Vurderingen foretages i sammenhæng med de ovenfor nævnte dokumenter indsendt fra skibet.⁶

Hvis skadedyrsinspektionen ikke har vist tegn på smittemulighed, og embedslægen således finder det godtgjort, at skibet er frit for skadedyr og reservoirer, udsteder embedslægen et Fritagelsescertifikat for hygiejnekontrol (SSCEC). Dette certifikat skal almindeligvis kun

⁶ IHR artikel 27.1 fastslår at hvis der findes tegn på eller oplysninger baseret på fakta eller evidens vedrørende en folkesundhedsmæssig risiko herunder kilder til infektion og kontaminering ombord på skibet, skal Sundhedsstyrelsen anse det pågældende skib for berørt og kan:

- a) Desinficere eller dekontaminere skibet eller foretage insektbekæmpelse eller rottebekæmpelse afhængigt af omstændighederne eller foranledige, at sådanne foranstaltninger udføres under Sundhedsstyrelsens tilsyn, og
- b) i hvert enkelt tilfælde beslutte hvilken fremgangsmåde, der skal anvendes for at sikre en passende kontrol af den folkesundhedsmæssige risiko som foreskrevet i IHR.

Sundhedsstyrelsen kan iværksætte yderligere sundhedsmæssige foranstaltninger herunder isolation af skibet, når dette er påkrævet for at forebygge sygdomsspredning. Sådanne yderligere foranstaltninger skal rapporteres til det nationale IHR kontaktpunkt. (jf. uofficiel dansk oversættelse af IHR)

udstedes, hvis inspektionen af skibet er foretaget mens skibets lastrum er tomme, eller når disse kun indeholder ballast eller andet materiale af en sådan karakter eller således anbragt, at det muliggør en grundig skadedyrsinspektion af lastrummene (jf. IHR artikel 39, stk. 6). Det er således en mulighed for embedslægen at udstede et Fritagelsescertifikat for hygiejnekontrol (SSCC), hvis en komplet skadedyrsinspektion ikke har været mulig. I givet fald anføres det tydeligt på certifikatet, hvilke dele af skibet der ikke kunne inspiceres således, at en senere inspektion af skibet kun vil skulle koncentrere sig om disse dele.

Hvis skadedyrsinspektøren har fundet problematiske forhold ombord og noteret dette i inspektionsrapporten skal embedslægen vurdere, hvorvidt de foreslåede modforanstaltninger skal iværksættes. Jf. Trin 2 ovenfor kan enkelte modforanstaltninger dog allerede være iværksat, såfremt skibsføreren af det relevante skib har været indforstået hermed.

Embedslægen udfærdiger herefter et Certifikat for hygiejnekontrol (SSCC), hvorpå det angives, hvilke fund der er konstateret ved skibsinspektionen, samt hvilke modforanstaltninger der skal iværksættes (er blevet iværksat) samt indenfor hvilke tidsfrister. Skadedyrsbekæmpelsen på skibet skal således ikke nødvendigvis foretages umiddelbart, med mindre der er vægtige grunde til, at en bekæmpelse ikke kan foregå indenfor et rimeligt tidsrum, hvor det passer med skibets sejlplan. Endvidere noteres det på certifikatet, hvis der skal følges op på modforanstaltningerne på et senere tidspunkt.

Embedslægen vurderer, hvorvidt de fund, der er gjort på skibet under inspektionen, er af en sådan karakter, at den/de kommende havn/e på skibets rute skal orienteres, og/eller der er tale om forhold, der skal anmeldes til WHO. Behovet for at kontakte den/de kommende havn(e) kan fx være i tilfælde, hvor embedslægen ønsker at sikre sig, at der foretages re-inspektion af et givent skib, eller der er andre forhold, som ikke udelukkende kan formidles via skibets hygiejnecertifikat. Kontakten til en kommende havn via det nationale IHR kontaktpunkt sker således i givet fald ske i *tillæg* til den formidling, der sker via hygiejnecertifikatet. I begge tilfælde kontaktes Danmarks nationale kontaktpunkt for IHR, der sørger for videreformidling:

National Focal Point (IHR)
Statens Serum Institut
Tlf.: 3268 3268
E-mail: krm@ssi.dk

Det er vigtigt at alle relevante oplysninger og dokumenter inkluderes ved rapportering til det nationale kontaktpunkt.

Hvis embedslægen vurderer at ingen modforanstaltninger er påkrævede og ingen af inspektørens fund bør inkluderes på hygiejnecertifikatet kan et Fritagelsescertifikat for hygiejnekontrol (SSCEC) udstedes. Ellers skal der udstedes et Certifikat for hygiejnekontrol (SSCC).

I forlængelse af ovenstående beskrivelse vil der ligeledes kunne forekomme tilfælde, hvor et skib ankommer til dansk havn med et gyldigt Certifikat for hygiejnekontrol udfærdiget i andet land, hvor det på certifikatet er anført, at der skal følges op på nogle forhold fundet ved tidligere inspektion af skibet. Såfremt de forhold, der skal følges op på, er i overensstemmelse med de danske retningslinjer for hygiejnekontrol af skibe, bør den opfølgende inspektion kunne varetages af en skadedyrsinspektør efter normale procedurer. Såfremt de forhold, der skal følges op på afviger fra de danske retningslinjer for hygiejnekontrol af skibe – fx hvis det drejer sig om kontrol af drikkevandskvalitet ombord – må embedslægen henvise skibet til at tage kontakt med relevant instans (her fx et

miljølaboratorium, der kan varetage prøvetagning). Alternativt må embedslægen henvise skibet til ny havn eller lave formel bemærkning om, at opfølgning ikke har været mulig.

Skadedyrsinspektøren kan i sin inspektionsrapport have anført forskellige forebyggende foranstaltninger som det anbefales skibet at gennemføre. Embedslægen kan ved udstedelse af et Certifikat for hygiejnekontrol (SSCC) inkludere en eller flere af disse forebyggende tiltag på certifikatet. Embedslægen skal dog være opmærksom på, at forebyggende tiltag skal være umiddelbart knyttede til påbudte modforanstaltninger, da de ellers ikke bør påføres hygiejnecertifikatet.

Hvis embedslægen bliver gjort opmærksom på forhold i relation til det enkelte skib, som indikerer, at der er sikkerheds- eller sundhedsmæssig fare for besætningen eller fare for miljøet, kan Søfartsstyrelsen kontaktes.

Embedslægen udsteder det relevante certifikat snarest muligt indenfor dagarbejdstid efter at have modtaget inspektionsrapporten - normalt samme dag - og så vidt overhovedet muligt under hensyntagen til at overholde en eventuel anmodning fra skibets side om en tidsfrist, fx for afsejling.

Embedslægen orienterer skibet eller skibets repræsentant om at hygiejnecertifikatet er klar til afhentning. Skibets repræsentant afhenter hygiejnecertifikatet på det relevante regionale embedslægekantor, og regningen for gebyret på certifikatudstedelsen opkræves, hvor det er angivet på hygiejnecertifikatsanmodningen.

Skibsføreren eller dennes repræsentant kan anmode om at få hygiejnecertifikatet tilsendt. Alle omkostninger til forsendelse skal dækkes af skibet selv.

2.3.1 Korrekt udfyldelse af hygiejnecertifikatet

I WHO's *Recommended Procedures for Inspection and Issuance of Ship Sanitation Certificates* (draft) beskrives den korrekte måde hvorpå hygiejnecertifikatet (SSC) udfyldes.

Nedenfor følger proceduren for udfyldelse af hygiejnecertifikatet jf. WHO's vejledning og den danske implementeringsmodel for hygiejnecertifikater.

1. Vælg certifikattype – SSCEC eller SSCC.
2. Udfyld den relevante information om skibet øverst på skabelonen.
3. Vælg hvilken side af certifikatet der skal udfyldes (venstre side: SSCEC, højre side: SSCC).
Hvis der skal udstedes et SSCEC udfyldes højre side af skabelonen med N/A i alle felter.
4. Udfyld alle felter.
5. Skriv tydeligt og på engelsk. Modforanstaltninger og fund beskrives i overensstemmelse med den modtagne inspektionsrapport.
6. Såfremt der er felter der ikke er relevante indsættes "N/A" (not applicable).
7. Såfremt der ikke er nogle relevante fund indsættes "non" eller "nil".

8. Nævn alle dokumenter inspiceret (som minimum tidligere hygiejnecertifikat). Såfremt ingen dokumenter er inspiceret indsættes ”non” eller ”nil”.
9. Marker tydeligt hvorvidt prøvesvar, fra prøver taget under skadedyrsinspektionen, er blevet vurderet (se endvidere nedenfor) ved at indsætte ”yes” eller ”no”.
10. Marker hvis der er taget prøver i forbindelse med skadedyrsinspektionen men resultaterne stadig afventes (se nedenfor) ved at indsætte ”yes” eller ”no”.
11. Skriv hvem der har udført skadedyrsinspektionen nederst på certifikatet, underskriv og påfør stempel.

På skabelonen for hygiejnecertifikatet er der mulighed for at inkludere resultaterne af forskellige prøver (*sample results*) udført i forbindelse med skadedyrsinspektionen. Prøvetagning vil ikke være relevant i langt de fleste tilfælde, så prøveresultater vil oftest kun forekomme, såfremt skibet selv har anmodet skadedyrsinspektøren om dette. Hvis der foreligger resultater af prøver fra skibet (fx måling af vandkvalitet og lignende), påføres disse hygiejnecertifikatet det relevante sted.

Bilaget til hygiejnecertifikatet (side to af certifikatet – bilag 1) udfyldes, såfremt dette er relevant. Som udgangspunkt vil det kun være i særlige tilfælde ved udstedelse af SSCC. Således er det her muligt at uddybe fund, krav om modforanstaltninger m.m.

Såfremt der udstedes et SSCEC printes *kun* første side af certifikatet. Hvis bilaget anvendes udfyldes det jf. punkterne 4-10 ovenfor. Bilaget printes på bagsiden af selve hygiejnecertifikatet, således at de to dokumenter ikke kan anvendes særskilt.

2.3.2 Forlængelse af hygiejnecertifikat

Arbejdsgangen ved udstedelse af forlængelse af hygiejnecertifikat er:

- 1) Skibets repræsentant fremsender elektronisk en anmodning til det relevante regionale embedslægekantor om forlængelse (se bilag 4). Anmodningen skal indeholde:
 - a) Udfyldt anmodningsblanket for forlængelse inklusive begrundelse for den ønskede forlængelse hvori det godtgøres, at skibet er på rejse til en havn, hvor undersøgelse for eller udryddelse af insekter og gnavere lettere kan foretages. Endvidere skal det sandsynliggøres, at der ikke kan være umiddelbar mistanke om forekomst af skadedyr ombord.
 - b) Kopi af gyldigt hygiejnecertifikat samt andre dokumenter (hvis relevant for anmodningen).
- 2) Såfremt embedslægen finder at anmodningen i tilstrækkelig grad begrundes en forlængelse, informeres skibets repræsentant om, at han ved fremmøde på embedslægekantoret kan få stemplet det originale certifikat med henblik på 1 måneds forlængelse. Hvis embedslægen ikke kan godkende forlængelsen, vil skibets repræsentant blive kontaktet hurtigst muligt herom per telefon.

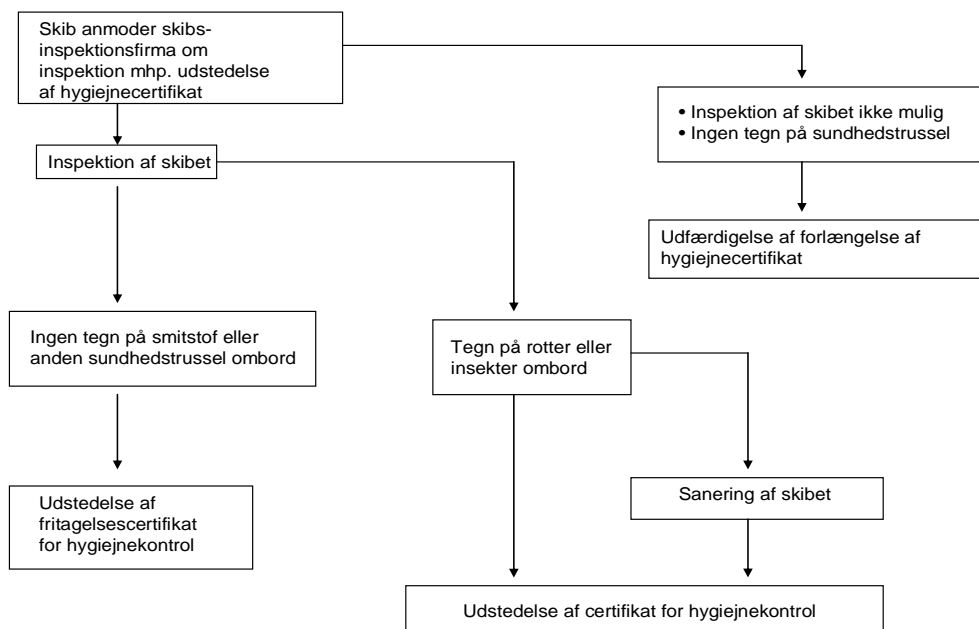
Anmodning om og udstedelse af forlængelse af hygiejnecertifikat foretages direkte mellem skibet og embedslægen, og arbejdsgangen er således ikke uddybet yderligere i Vejledning om skadedyrsinspektion på skibe.

En midlertidig forlængelse af hygiejnecertifikaterne (SSCEC og SSCC) kan udstedes, hvis det ikke er muligt at foretage inspektion fx pga. fyldte lastrum, og skadedyrsinspektøren ikke mistænker, at der ombord på skibet er nogle risici for befolkningen.

En forlængelse af et hygiejnecertifikat kan kun udstedes én gang (jf. IHR artikel 39.1).

Forlængelsen af et hygiejnecertifikat er gyldigt én (1) måned med start på den dato, hvor det originale certifikat udløber. Dvs. at når forlængelsen som eksempel er udstedt 8. februar, og det originale hygiejnecertifikat udløber 15. februar, vil forlængelsen være gyldig indtil 15. marts.

2.4 Flowdiagram for udstedelse af hygiejnecertifikat



3 Registrering af skadedyrsinspektionsfirmaer og kvalitetssikring

For at opnå retten til at foretage skadedyrsinspektioner skal skadedyrsinspektions-firmaet erklære på tro og love at være i stand til at leve op til en række krav, og samtidig skal firmaets inspektører besidde specifikke kvalifikationer og kompetencer i forlængelse af hygiejnecertifikatets anvendelsesområde. Bekendtgørelse om hygiejnecertifikater til skibe (Registrering af skadedyrsinspektionsfirmaer m.m.) med tilhørende vejledning beskriver disse krav, kvalifikationer og kompetencer i detaljer.

3.1 Registreringsprocessen

Et firma, der ønsker at påtage sig opgaver med at inspicere skibe med henblik på udstedelse af hygiejnecertifikater, skal som udgangspunkt have ansatte, som er autoriseret til rottebekæmpelse jf. By- og Landskabsstyrelsens nærmere regelsæt herom (se www.blst.dk).

By- og Landskabsstyrelsen forestår registreringen af de skadedyrsinspektionsfirmaer, dvs. de autoriserede rottebekæmpelsesfirmaer, der kan foretage skadedyrsinspektioner med henblik på udstedelse af hygiejnecertifikater.

Efter registrering af Tro og love-erklæringen opbevares denne i By- og Landskabsstyrelsen, som endvidere lader de inspektionsfirmaer, der er godkendt til skibsinspektioner fremgå af deres hjemmeside (www.blst.dk).

3.2 Gyldighed af Tro og love-erklæringen

Den indsendte Tro og love-erklæring er gældende, indtil det enkelte skadedyrsinspektionsfirma orienterer By- og Landskabsstyrelsen (eller Sundhedsstyrelsen) om andet. Gyldigheden dækker også eventuelle fremtidige ændringer i relevant lovgivning, Bekendtgørelse om hygiejnecertifikater til skibe (Registrering af skadedyrsinspektionsfirmaer m.m.), Vejledning om registrering af skadedyrsinspektionsfirmaer m.m. samt Vejledning om skadedyrsinspektion på skibe samt andre ændringer af relevans for hygiejnecertifikater for skibe. Det er således skadedyrsinspektionsfirmaets eget ansvar at trække en Tro og love-erklæring tilbage, såfremt inspektionsfirmaet ikke længere kan leve op til kravspecifikationen.

Sundhedsstyrelsen har endvidere til enhver tid mulighed for med skriftlig begrundelse overfor det pågældende skadedyrsinspektionsfirma at erklære en Tro og love-erklæring for ugyldig. Hvis skadedyrsinspektionsfirmaet ønsker at påklage en sådan afgørelse, skal henvendelse der rettes skriftlig henvendelse til Sundhedsstyrelsen vedlagt eventuelle relevante bilag.

3.3 Kvalitetssikring

Skadedyrsinspektionsordningens kvalitetssikring er funderet i Bekendtgørelse om hygiejnecertifikater til skibe (Registrering af skadedyrsinspektionsfirmaer m.m.) med

tilhørende vejledning, som inspektionsfirmaerne ved registreringen hos By- og Landskabsstyrelsen med underskrevet Tro og love-erklæring har erklæret at leve op til.

Endvidere skal denne vejledning hjælpe til at sikre ensartethed i skadedyrsinspektionerne samt sikre, at skadedyrsinspektionerne foretages i overensstemmelse med hensigten i IHR og den danske fortolkning heraf.

I tillæg hertil foretages løbende vurdering af kvaliteten af de inspektionsrapporter, der indsendes til de regionale embedslægekontorer for hurtigt at kunne foretage yderligere nødvendige tiltag overfor den enkelte skadedyrsinspektør / skadedyrsinspektionsfirma med henblik på at sikre kvaliteten.

Sundhedsstyrelsen har til enhver tid mulighed for uanmeldt at deltage i en given skadedyrsinspektion. Herunder kan Sundhedsstyrelsen benytte sig af stikprøvekontrol i forbindelse med skadedyrsinspektionerne. Sundhedsstyrelsens eventuelle deltagelse i skadedyrsinspektionerne sker uden omkostninger for skadedyrsinspektionsfirma eller skibet.

Den enkelte embedslæge bør således ikke afholde sig fra mundtligt at kontakte den konkrete skadedyrsinspektør med henblik på at diskutere en konkret skadedyrsinspektion. Ligeledes anbefales det at de regionale embedslægekontorer på passende vis sørger for at sammenligne de enkelte inspektionsrapporters beskaffenhed på tværs af skadedyrsinspektionsfirmaer og embedslægekontorer for at sikre ensartet niveau. Herunder anbefales endvidere at de regionale embedslægekontorer sammenligner erfaringer og inspektionsrapporter på tværs af regionerne.

4 Ansvarsfordeling

Der er klare rollefordelinger i relation til hygiejnecertifikater for skibe. Nedenfor beskrives det kort, hvilke roller, ansvar og pligter de enkelte aktører har. Endvidere myndighedsopgaverne uddybet for enkelte relevante myndigheder der ikke er direkte involveret i hygiejnecertifikaterne.⁷

4.1 Skadedyrsinspektionsfirmaet / skadedyrsinspektøren

- Skal til enhver tid leve op til bekendtgørelse om hygiejnecertifikater (Registrering af skadedyrsinspektionsfirmaer mm.) og herunder meddele By- og Landskabsstyrelsen, såfremt dette ikke længere er tilfældet.
- Rettidigt orientere det relevante regionale embedslægekantor om modtagen anmodning om hygiejnecertifikat og heraf foranlediget skadedyrsinspektion inklusive fremsendelse af dokumenter elektronisk eller via fax til det regionale embedslægekantor.
- Foretage skadedyrsinspektioner efter vejledning om skadedyrsinspektion på skibe, samt udarbejde inspektionsrapport, der sendes elektronisk med digital signatur til det relevante regionale embedslægekantor.
- Kende regelgrundlaget og organisationen i relation til hygiejnecertifikater for skibe.
- Skal være autoriseret til at foretage rottebekæmpelse, samt have billedlegitimation, hvoraf skadedyrsinspektionsfirmaets navn tillige fremgår med henblik på adgang til havn og skib.
- Skal kunne udføre eller foranledige udført: gnaverbekæmpelse, insektbekæmpelse og informere skibsføreren eller dennes repræsentant og besætningen om sikkerhedsforanstaltninger samt forebyggelse i relation hertil.
- Bør, hvis sanering af påkrævet, kunne vurdere, hvorvidt det kan ske i den aktuelle havn, eller om skibet må henvises til en anden havn.
- Skal kontakte Sundhedsstyrelsen ved embedslægen, såfremt der vurderes at være en sundhedsrisiko eller er mistanke herom.

4.2 Embedslægerne

- Skal kontakte inspektionsfirmaet/skadedyrsinspektøren såfremt embedslægen ved modtagelsen af anmodningen om hygiejnecertifikat finder behov herfor.

⁷ For fuldt overblik og beskrivelse af alle relevante myndigheder og interessenter/organisationer i relation til IHR henvises til Sundhedsstyrelsens rapport: Det International Sundhedsregulativ – krav til beredskab i havne og lufthavne (2008).

- Skal vurdere skadedyrsinspektørens inspektionsrapport, sikre iværksættelse af modforanstaltninger samt evt. forebyggende tiltag om fornødent, og udfærdige hygiejnecertifikat.
- Skal stå til rådighed indenfor normal dagarbejdstid for skadedyrsinspektøren, såfremt denne skulle få behov for at kontakte myndigheder under eller efter skadedyrsinspektionen for at informere om iagttagelser, drøfte problemer eller drøfte, hvorvidt saneringstiltag bør iværksættes eller ej. Embedslægen er således ansvarlig for at henvise til, informere eller inddrage andre myndigheder ved behov, undtagen i de tilfælde hvor skadedyrsinspektøren ønsker kontakt til By- og Landskabsstyrelsen, hvilket kan ske direkte.
- Skal informere WHO's nationale kontaktpunkt i Danmark (epidemiologisk afdeling, Statens Serum Institut) ved fund eller mistanke om folkesundhedsmæssig trussel og/eller ved behov for formidling af information til relevant fremtidig havn og/eller fremmed national myndighed på skibets rute.

4.3 Skibsføreren / skibets rederi

- Skal jf. IHR artikel 24, stk. 1.c, holde skibet fri for kilder til smitte og kontaminering herunder vektorer og reservoirer.
- Skal ved alvorlig smitsom sygdom eller mistanke herom hos medlemmer af skibets besætning eller passagerer samt ved andre hændelser, der kan udgøre en folkesundhedsmæssig risiko rapportere dette omgående til den lokale epidemikommission, eventuelt via kontakt til Lyngby Radio med henblik på kontakt til Maritime Assistance Service (Søværnets Operative Kommando), som vil sikre kontakt til relevant myndighed.
- Skal ved ønske om udstedelse af hygiejnecertifikat kontakte et skadedyrsinspektionsfirma, der er registreret til at udføre skadedyrsinspektioner med henblik på udstedelse af hygiejnecertifikater og herunder fremsende alle påkrævede dokumenter til det udvalgte skadedyrsinspektionsfirma.
- Skibsføreren eller dennes repræsentant skal medvirke ved skadedyrsinspektionen og stille information og ønskede oplysninger til rådighed.
- Skal medvirke til at modforanstaltninger samt eventuelle forebyggende tiltag og rengøring der påkræves i relation til et udstedt hygiejnecertifikat iværksættes hurtigt og sikkert.

4.4 By- og Landskabsstyrelsen

By - og Landskabsstyrelsen (BLST) er den overordnede myndighed på rottebekæmpelsesområdet i Danmark.⁸ BLST fører tilsyn med, at kommunerne opfylder

⁸ Pr. 1. oktober 2007 er rottebekæmpelsesområdet overgået fra Miljøstyrelsen til den nyoprettede By- og Landskabsstyrelse.

forpligtelsen til at foretage en effektiv rottebekæmpelse. Styrelsen skal endvidere sikre, at rottebekæmpelsesfirmaerne overholder regler og retningslinier på rotteområdet. BLST uddanner og autoriserer skadedyrsbekæmperne.

Reglerne fremgår af § 17 i lovebekendtgørelse nr. 1757 af 22. december 2006 af lov om miljøbeskyttelse. I medfør af bestemmelsen er der udstedt en bekendtgørelse, nr. 1507 af 13. december 2007 om bekæmpelse af rotter mv.

By- og Landskabsstyrelsens autorisation er en væsentlig forudsætning for, at skadedyrsbekæmperen er i stand til at foretage en effektiv rottebekæmpelse. Den teoretiske oplæring og viden, som følger af autorisationsprocessen, indebærer, at indehaveren på baggrund af spor og lignende kan afgøre, om der er rotter eller andre gnavere på en lokalitet og i givet fald, hvordan og på hvilket tidspunkt en bekæmpelse skal sættes i værk, så den bliver så effektiv som mulig.

By- og Landskabsstyrelsen:

- Forestår al uddannelse og autorisation af rottebekæmpere i Danmark.
- Forestår registrering af skadedyrsinspektionsfirmaer, der ønsker at foretage skadedyrsinspektioner med henblik på udstedelse af hygiejnecertifikater, og som har underskrevet og fremsendt Tro og love-erklæring.
- Står til rådighed for at rådgive skadedyrsinspektører i alle forhold vedrørende forekomst af rotter og andre gnavere ombord på skibet inklusive drøftelser af modforanstaltninger o.lign.

4.5 Skadedyrlaboratoriet

Forskergruppen ved Skadedyrlaboratoriet ved Institut for Plantebeskyttelse og Skadedyr, Jordbrugsvidenskabeligt Fakultet, Aarhus Universitet har en konsultationsvirksomhed for myndigheder, erhverv og private borgere.

Forskergruppen ved laboratoriet driver forskning i skadedyr (insekter og mider) i husdyrbrug, lagre, fødevarerproduktion, restauranter og storkøkkener, på mennesker og kæledyr, i bygninger og materialer. Der forskes desuden i skadegørende pattedyr (rotter, mus m.m.) i alle situationer. Gruppens mål er gennem sin forskning at kunne anviser forebyggelses- og bekæmpelsesmetoder, der mindsker miljøbelastningen og fremmer en bæredygtig produktion.

Der forskes i skadedyrs forekomst og populations-biologi, kemisk bekæmpelse, alternative bekæmpelsesmetoder, herunder biologisk bekæmpelse baseret på skadedyrenes naturlige fjender (rovlevende og snyltende arter, insektspecifikke svampe), insekticid-resistens, dens udbredelse og virkemekanismer samt i metoder til monitorering af skadedyrforekomst.

Forskningens målgruppe er virksomheder i relation til landbrugs- og fødevarerproduktion, bekæmpelsesmiddel- og lægemiddelindustri, servicevirksomheder, kommuner og myndigheder, museer samt private.

Information og vejledning:

Skadedyrlaboratoriets konsultation.

Personlig henvendelse: tlf.: 45 87 80 55, mandag - fredag 9 - 12.

E-mail: ssl-konsultation@agrsci.dk

4.6 Fødevestyrelsen

Fødevestyrelsen hører under Fødevareministeriet og består af et hovedkontor og tre Fødevareregioner. Styrelsen tager sig af regeldannelse på veterinær- og fødevarerområdet samt kontrol med fødevarer og veterinære forhold.

Kontrollen med fødevarer og tilsyn med de veterinære forhold varetages af de tre Fødevareregioner, som igen er opdelt i 10 kontrolafdelinger. Fødevareregionerne tager sig desuden af direkte information og rådgivning til forbrugere, husdyrholdere, virksomheder og praktiserende dyrlæger.

Fødevareberedskabsenheden er en lille enhed, placeret i hovedkontoret, som tager sig af styring og koordinering af:

- Fødevarebårne sygdomsudbrud.
- Tilbagetrækning af sundhedsfarlige fødevarer.
- Rapid Alert System for Food and Feed (er nærmere beskrevet nedenfor).
- Det civile beredskab (større hændelser, der kan true fødevarsikkerhed eller fødevareforsyning).
- Import af fødevarer.

4.7 Søfartsstyrelsen

Søfartsstyrelsens ansvarsområde tager udgangspunkt i søfarten og dens rammevilkår, skibet og dets besætning. Styrelsen har således myndighedsansvaret for:

- Danske skibes bygning, udstyr og drift (omfattende sikkerhed, terrorforebyggelse, forholdsregler for sejladsen, bemanning, arbejdsmiljø og miljøbeskyttelse) samt havnestatskontrol af udenlandske skibe i dansk havn.
- De søfarendes uddannelse, beskæftigelse, sundhed og søfartssociale forhold.

Myndighedsansvaret gælder både handelsflåden og fiskeriet.

Søfartsstyrelsen består af den centrale styrelse, 8 synskontorer inklusive kontoret i Nuuk samt Center for det Maritime Sundhedsvæsen på Fanø.

Ethvert skib over en vis størrelse skal gennemgå et syn, inden det må tages i brug. Herudover skal skibet, afhængig af dets størrelse og type, med regelmæssige mellemrum gennemgå lovpligtige kontrolsyn.

Styrelsen varetager i den forbindelse tilsynet med overholdelse af gældende tekniske bestemmelser for skibes konstruktion, indretning og udstyr i henhold til de for det specifikke skib gældende nationale bestemmelser indeholdt i Meddelelser fra Søfartsstyrelsen samt tekniske forskrifter, Internationale konventioner, samt Meddelelser fra Søfartsstyrelsen A om arbejdsmiljø- og sundhedsbeskyttende forhold.

Formålet med synene er at sikre, at skibets fysiske tilstand, besætningens kvalifikationer og det beredskab, der findes om bord, lever op til den krævede standard.

Der er ikke inden for Søfartsstyrelsens område regulering, der angår krav til skibe, hvor der er smitte om bord eller for så vidt forebyggelse mod gnavere.

Det skal dog pointeres, at tekniske arrangementer herunder ventilation, adgangsveje, anvendte materialer, indretning af kabys og opholdsrum sorteres under styrelsens ansvarsområde og sikres ved synsvirksomhed.

Desuden skal Søfartsstyrelsens synsvirksomhed ved udførelse af den såkaldte havnestatskontrol sikre, at fremmede skibe, som anløber danske havne, opfylder gældende Internationale bestemmelser for sikkerhed, sundhed og miljø som indeholdt i SOLAS, MARPOL, STCW samt ILO konventioner vedrørende søfarendes arbejds- og levevilkår således at skibene ikke udgør en unødvendig risiko for de ombordværendes sikkerhed og for det omgivende miljø.

Styrelsen varetager endvidere uddannelsen af søfarende indenfor sygdomsbehandling samt tilsyn med opretholdelse af et sygdomsberedskab om bord i henhold til EU's minimumsforskrifter for sikkerhed og sundhed; Rådets Direktiv 92/29/EØF.

Søfartsstyrelsen har indgået kontrakt med Esbjerg sygehus, der giver akut medicinsk rådgivning til skibe i danske farvande (Radio Medical). En kontakt fra et udenlandsk skib kan gå via Lyngby Radio, som formidler videre til Maritime Assistance Service ved SOK, som ved behov vil formidle kontakt til Radio Medical.

4.8 Epidemikommissionerne

Epidemikommissionerne har i henhold til epidemiloven lokalt og regionalt ansvaret for at hindre indførelse af smitsomme sygdomme til Danmark samt spredning af alment farlige smitsomme sygdomme, eller andre smitsomme eller overførbare sygdomme optaget i bilag til loven. Der nedsættes en epidemikommission i hver region. Politiet (en politidirektør i regionen) er formand for regionens epidemikommission, hvor politiet koordinerer arbejdet i kommissionen under hensyntagen til kommissionsmedlemmernes sektoransvar. Øvrige medlemmer er: Embedslægeinstitutionen, Fødevarerregionen, Beredskabsstyrelsens lokale beredskabscenter, SKAT, Regionens sundhedsberedskab, tre regionsrådsmedlemmer. Sundhedsstyrelsen vejleder i fornødent omfang epidemikommissionerne, bistået af et panel af faste, myndighedsmæssige og faglige repræsentanter.

Epidemikommissionens beføjelser er bl.a. at kunne påbyde lægeundersøgelse, indlæggelse til observation, isolation af syge eller formodede smittede om nødvendigt med tvang. Dette gælder også for udenlandske statsborgere, der ankommer til Danmark via danske havne og lufthavne, hvorfor disse regler relaterer sig til implementering af IHR i Danmark. Videre kan kommissionen påbyde områder afspærret, og forbyde offentlige arrangementer og lignende.

4.9 Nationalt Kontaktpunkt IHR

Det er Epidemiologisk afd., Statens Serum Institut (SSI), der er udpeget som nationalt kontaktpunkt for IHR. Valget af Epidemiologisk afd. som kontaktpunkt er motiveret af, at denne afdeling på vegne af Sundhedsstyrelsen varetager den nationale overvågning af smitsomme sygdomme (jf. bekendtgørelse om lægers anmeldelse af smitsomme sygdomme

mv.). Afdelingen har tæt samarbejde med de specialiserede referencelaboratorier på SSI og en veletableret kontakthflade til landets embedslæger.

Det er således Epidemiologisk afd., der har det mest komplette nationale overblik over forekomsten af smitsomme sygdomme i Danmark. SSI (Epidemiologisk afd.) besidder således – som det forlanges i Terms of Reference for National Focal Points i IHR kapacitet til konsultation (artikel 8), rapportering (artikel 9) og verifikation af hændelser, der kan udgøre en "public health emergency of international concern" (artikel 10).

5 Ord- og begrebsafklaring

- Besætning: Personer ombord på et skib som ikke er passagerer.
- BLST: By- og Landskabsstyrelsen. En styrelse under Miljøministeriet.
- Dekontaminering: En procedure, hvorved der træffes sundhedsmæssige foranstaltninger med henblik på eliminering af smitstof eller giftigt stof på et menneskes eller dyrs overflade, i eller på et produkt forarbejdet til konsum eller på andre livløse genstande herunder transportmidler, der kan udgøre en folkesundhedsmæssig risiko.
- Desinfektion: Den procedure, hvorved der træffes sundhedsmæssige foranstaltninger for at kontrollere eller aflive smitstof på et menneskes eller et dyrs krop eller i eller på bagage, last containere, transportmidler, varer og postforsendelser ved direkte udsættelse for kemisk eller fysisk påvirkning.
- Folkesundhed: Den danske oversættelse af det internationalt anvendte "Public Health", som beskæftiger sig overordnet med sundhed for befolkningen eller grupper heraf, forebyggelse, sundhedsfremme, epidemiologi, miljømedicin, samfundsmedicin.
- Infektion: Indtrængen og udvikling eller formering af et smitstof i et menneskes eller et dyrs krop, som kan udgøre en folkesundhedsmæssig risiko.
- Insektbekæmpelse: Den procedure, hvorved der træffes sundhedsmæssige foranstaltninger for at kontrollere eller aflive insekter, som er vektorer for menneskelige sygdomme, som er til stede i bagage, last, containere, transportmidler, varer og postforsendelser.
- Inspektion: Undersøgelse varetaget af den kompetente myndighed eller under dennes tilsyn af områder, bagage, containere, transportmidler, faciliteter, varer eller postforsendelser herunder relevante data og dokumentation med henblik på at afgøre, om der foreligger en folkesundhedsmæssig risiko.
- International Health Regulation (IHR): Sundhedsregulativet.
- International Maritime Organization (IMO): FN's internationale søfartsorganisation.
- Kontaminering: Tilstedeværelsen af et smitstof eller giftigt stof på et menneskes eller dyrs overflade, i eller på et produkt, der er forarbejdet til konsum, eller på andre ikke-levende genstande, herunder transportmidler, som kan udgøre en folkesundhedsmæssig risiko.
- Kontaktpunkt IHR: Det stedlige politi er kontaktpunkt for IHR hændelser. Dvs. det stedlige politi skal primært kontaktes, og vil som også ved øvrige nationale hændelser varetage den koordinerende ledelse på stedet.
- Koordinator IHR: Det stedlige regionale embedslægekantor/vagthavende embedslæge er sundhedsfaglig koordinator i relation til akutte, alvorlige folkesundhedsmæssige trusler, dvs. hændelser der kan udgøre en folkesundhedsmæssig krisesituation af international betydning. Koordinatoren

sikrer at relevante sundhedsfaglige aktører tilkaldes/informerer og medvirker til at sikre at den sundhedsmæssige situation samlet håndteres hensigtsmæssigt.

- Maritime Declaration of Health: Sundhedserklæring for skibsfarten. Omtales i IHR artikel 37.
- Nationalt Kontaktpunkt IHR (National Focal Point – NFP): Hvert land skal i henhold til IHR udpege et nationalt kontaktpunkt, som varetager kontakten til WHO, og som skal være tilgængelig til enhver tid. For Danmarks vedkommende er det Statens Serum Institut, Epidemiologisk afd.
- OIE: Verdensorganisationen for Dyresundhed (World Organization for Animal Health)
- PHEIC: Public Health Emergency of International Concern. Folkesundhedsmæssig krisesituation af international betydning, dvs. en ekstraordinær begivenhed, fx med risiko for international sygdomsspredning (jf. IHR).
- Public Health: Se ovenfor ”folkesundhed”.
- Radio Medical: Ordning under Søfartsstyrelsen, hvor læger yder telemedicinsk rådgivning til den danske handels- og fiskeriflåde. Varetages af Esbjerg sygehus.
- Reservoir: Et dyr, en plante eller et stof, i hvilket et smitstof almindeligvis lever og formerer sig.
- SARS: Severe Acute Respiratory Syndrome. Alvorlig og farlig smitsom luftvejssygdom.
- Ship Sanitation Control Certificate/Hygiejnecertifikat for skibe (SSCC): Hygiejnecertifikat som udstedes til skibe, efter hygiejnekontrol er foretaget, hvis der er fundet kritisable forhold ombord.
- Ship Sanitation Control Exemption Certificate/Fritagelsescertifikatet for hygiejnecertifikat for skibe (SSCEC): Hygiejnecertifikat, som udstedes til skibe, såfremt der ikke findes grundlag for at mistænkes hygiejnemæssige problemer ombord.
- SSI: Statens Serum Institut.
- Vektor: Et insekt eller andet dyr, som bærer sygdomsfremkaldende mikroorganismer, der kan overføres til mennesker.
- WHO: World Health Organisation, Verdenssundhedsorganisationen.

Referenceliste

Bekendtgørelse om foranstaltninger mod smitsomme sygdomme (under revision)

Bekendtgørelse om hygiejnecertifikater til skibe (Registrering af skadedyrsinspektionsfirmaer m.m.)

Health Protection and Medical Care (Seafarers) Convention (International Labour Organization af 8. oktober 1987)

Hygiejnecertifikater til skibe (Ship Sanitation Certificates – SSC). Vejledning til skadedyrsinspektører (Sundhedsstyrelsen 2008)

International Convention for the Prevention of Marine Pollution from Ships 1973, as modified by the Protocol of 1978 (International Maritime Organization af 17. februar 1978)

International Convention on Safety of Life at Sea (SOLAS) (International Maritime Organization af 1. november 1974)

International Health Regulations (World Health Organization af 23. maj 2005)

Maritime Labour Convention (International Labour Organization af 7. februar 2006)

Lov om foranstaltninger mod smitsomme og andre overførbare sygdomme (Epidemiloven – under revision)

Recommened Procedures for Inspection and Issuance of Ship Sanitation Certificates (draft) (World Health Organization maj 2008)

Rotter og skibe (Miljøstyrelsen, Vejledning nr. 14013 af 1. december 2005)

Seafarers' Welfare Convention (International Labour Organization af 8. oktober 1987)

Standards of Training, Certification and Watchkeeping for Seafarers (STCW) (International Maritime Organization af 7. juli 1978)

Vejledning om registrering af skadedyrsinspektionsfirmaer m.m.

Vejledning om rotter fra Miljøstyrelsen nr. 1, 2005 (Vejledning nr. 9795 af 1. juli 2005)

ATTACHMENT TO/Bilag til SHIP SANITATION CONTROL CERTIFICATE/SHIP SANITATION CONTROL EXEMPTION CERTIFICATE

Areas/facilities/systems inspected Områder/faciliteter/systemer der er inspiceret	Evidence found/Funden evidens	Sample results/Prøveresultater	Documents reviewed/Gennemgåede dokumenter	Control measures applied/Anvendte kontrolforanstaltninger	Re-inspection date/Dato for reinspektion	Comments on conditions found/Kommentarer vedr. konstaterede forhold
Food/Fødevarer						
Source/Oprindelse						
Storage/Opbevaring						
Preparation/Tilberedning						
Service/Servering						
Water/Vand (fresh water/ferskvand)						
Source/Oprindelse						
Storage/Opbevaring						
Distribution/Fordeling						
Waste/Affald						
Holding/Opbevaring						
Treatment/Behandling						
Disposal/Bortskaffelse						
Swimming pools/spas Svømmebassiner/spa						
Equipment/Udstyr						
Operation/Drift						
Medical facilities/Medicinske faciliteter						
Equipment and medical devices/Udstyr og medicinske anordninger						
Operation/Operation						
Medicines/Medicin						
Other areas inspected/Andre områder som er inspicerede:						

Indicate when the areas listed are not applicable by marking N/A/Marker med N/A ("not applicable"), når anførte områder ikke er relevante

Bilag 2 – Forlængelse af hygiejnecertifikat

Extension of ship sanitation exemption certificate/ship sanitation certificate

Forlængelse af Fritagelsescertifikat for hygiejnekontrol/Certifikat for hygiejnekontrol

Name of ship or inland navigation vessel: _____

Fartøjets navn

Registration/IMO No.: _____

Registrerings/IMO nummer

Flag: _____

Flag

Port of: _____

Havnen i

Expiration date of current ship sanitation exemption certificate/ship sanitation certificate: _____

Udløbsdato for nuværende Fritagelsescertifikat for hygiejnekontrol/Certifikat for hygiejnekontrol

The ship sanitation exemption certificate/ship sanitation certificate is extended to*: _____

*Fritagelsescertifikat for hygiejnekontrol/Certifikat for hygiejnekontrol er forlænget til**

*) Extension of a Ship Sanitation Control Exemption Certificate/Ship Sanitation Control Certificate is for one month and commences on the date when the original certificate expires/*Forlængelse af Fritagelsescertifikat for hygiejnekontrol af skibe/ Certifikat for hygiejnekontrol af skibe er gyldigt én måned med start fra den dato hvor det originale certifikat udløber.*

Name and designation of issuing officer:

Navn og titel på udstedende myndighedsperson

Date: _____

Dato

Signature and seal

Underskrift og stempel

Bilag 3 – Anmodning om hygiejnecertifikat

Ship Sanitation Certificate Application Form (Anmodning om hygiejnecertifikat)

Ship Details

Name of Ship: _____

Flag: _____

IMO No.: _____

GT: _____

Year of Construction: _____

Type of Ship: _____

No. of Passengers: _____

No. of Crew Members: _____

Cargo Type: _____

Shipping Company/Agent Details

Name of Shipping Company: _____

Address: _____

Postcode + Town/City and Country: _____

Telephone No.: _____

E-mail Address: _____

Name of Contact Person: _____

Mobile Telephone No.: _____

Invoice Address

Name: _____

Street/P.O. Box: _____

Postcode: _____

Town/City: _____

Country: _____

Ship Sanitation Certificate Inspection Information

Arrival Date: _____

Departure Date: _____

Name of Port and Terminal (if relevant): _____

Berth No.: _____

Ship accessible by car (cross out non-applicable answer): Yes/No

Special Details (e.g. oil storage, refinery, hazardous substances, etc.): Yes/No

If yes, please explain special details: _____

Previous Port + Country: _____

Next Port + Country: _____

Current Certificate (cross out non-applicable answers): Ship Sanitation Control Exemption

Certificate / Ship Sanitation Control Certificate

Expiry Date for Current Certificate: _____

Please indicate whether any of the following are present on board the ship:

- pets or animals (if yes, which: _____)
- other (please explain): _____

Fax or e-mail this application form to the ship inspection company of your choice together with a copy of current Certificate.

A list of available ship inspection companies can be found at the website of the Agency for Spatial and Environmental Planning (By- og Landsskabsstyrelsen): www.blst.dk

Bilag 4 – Anmodning om forlængelse af hygiejnecertifikat

Application for Extension of Ship Sanitation Certificate (Anmodning om forlængelse af hygiejnecertifikat)

Ship Details

Name of Ship: _____

Flag: _____

IMO No.: _____

GT: _____

Year of Construction: _____

Type of Ship: _____

No. of Passengers: _____

No. of Crew Members: _____

Cargo Type: _____

Shipping Company/Agent Details

Name of Shipping Company: _____

Address: _____

Postcode + Town/City and Country: _____

Telephone No.: _____

E-mail Address: _____

Name of Contact Person: _____

Mobile Telephone No.: _____

Invoice Address

Name: _____

Street/P.O. Box: _____

Postcode: _____

Town/City: _____

Country: _____

Extension of Ship Sanitation Certificate Information

Arrival Date: _____

Departure Date: _____

Name of Port and Terminal (if relevant): _____

Berth No.: _____

Special Details (e.g. oil storage, refinery, hazardous substances, etc.): Yes/No

If yes, please explain special details: _____

Previous Port + Country: _____

Next Port + Country: _____

Current Certificate (cross out non-applicable answers): Ship Sanitation Control Exemption Certificate / Ship Sanitation Control Certificate

Expiry Date for Current Certificate: _____

Please explain reasons for application for extension of ship sanitation certificate including details of when and where the ship plans to apply to renew ship sanitation certificate and undergo inspection:

Please note: In order to obtain an extension certificate, it must be rendered probable, that no rodents or insects of potential threat should be suspected to be found on board.. Please state your reasons:

Please indicate whether any of the following are present on board the ship:

- pets or animals (if yes, which: _____)
- other (please explain): _____

Fax or e-mail this application form together with a copy of your current valid Ship Sanitation Certificate and any other relevant documentation to the regional office of public health medical officers (contact details can be found below).

National Board of Health
Public Health Medical Officers of Greater Copenhagen
Borups Alle 177, blok D-E, 4
2400 København NV

E-mail: hvs@sst.dk
Fax: +45 7222 7420
Phone: +45 7222 7450

National Board of Health
Public Health Medical Officers of Mid Jutland
Lyseng Allé 1
8270 Højbjerg

E-mail: midt@sst.dk
Fax: +45 7222 7448
Phone: +45 7222 7970

National Board of Health
Public Health Medical Officers of Northern Jutland
Vesterbro 81 B, 1.
9100 Aalborg

E-mail: nord@sst.dk
Fax: +45 7222 7439
Phone: +45 7222 7990

National Board of Health
Public Health Medical Officers of Zealand
Rolighed 7, 2
4180 Sorø

E-mail: sjl@sst.dk
Fax: +45 7222 7446
Phone: +45 7222 7910

National Board of Health
Public Health Medical Officers of Southern Denmark
Sorsigvej 35
6760 Ribe

E-mail: syd@sst.dk
Fax: +45 7222 7440
Phone: +45 7222 7950

Please note that phone and e-mail reply will only take place during normal work hours.

Bilag 5 – Skabelon til inspektionsrapport

Dato og sted for inspektionen: _____

Skadedyrsinspektørens navn og firma: _____

Skibets navn: _____

Flag: _____

IMO nr.: _____

GT: _____

Konstruktionsår: _____

Skibstype: _____

Antal besætningsmedlemmer: _____

Antal passagerer: _____

Type(r) af last: _____

Shipping firma: _____

Inspektionen skal overordnet omfatte følgende elementer:

- a) En konstatering af tilstedeværelse af skadedyr/vektorer, enten ved at disse observeres, eller at der findes klare tegn på deres tilstedeværelse.
- b) En gennemgang af potentielle muligheder for opformering af skadedyr/vektorer, dvs. hvor de har adgang til føde og skjulesteder/levesteder.

Område på skibet og emne for kontrol	Kontroller følgende	Ja/Nej	Beskrivelse af modforanstaltninger og forebyggende tiltag*	Re-inspektion (krav og tidsramme)	Bemærkninger
<i>Kabys og forråds rum:</i>					

Opbevaring af fødevarer	Er fødevarer tilstrækkeligt beskyttet mod adgang for skadedyr?				
Generel hygiejne	Er der ophobning af madaffald?				
Kølerum:					
Isolering	Er isoleringen intakt?				
Affaldshåndtering:					
Kabys, sygestuer	Er der beskyttet mod adgang for skadedyr?				
	Er der ophobning af affald?				
Spildevandssystem	Er spildevandssystem et lukket system?				
Lastrum:					
Skadedyr	Er der beskyttet mod adgang for skadedyr?				
Kahytter, opholdsrum:					
Skadedyr	Er der føde der kan tiltrække skadedyr?				

Hele skibet:					
Stående vand	Er der stående vand af permanent karakter?				
	Er der stående vand forbigående?				
Skadedyr	Er der konstateret skadedyr ombord på skibet?				
	Er der områder, hvor føde for skadedyr ophober sig?				
	Er der områder, der er svært tilgængelige for rengøring?				
Beklædninger, kabler og rør	Er beklædningerne intakte?				

*) Med modforanstaltninger tænkes på bekæmpelsesinitiativer, der også kan indeholde forebyggelse. Med forebyggende tiltag menes bl.a. i konstruktive ændringer og rettelse af konstaterede uhensigtsmæssigheder fx i håndtering af affald m.m. med henblik på at undgå situationer, hvor modforanstaltninger må iværksættes. Enhver modforanstaltning bør følges af anvisning af monitorering i en given tidsperiode for at konstatere, om indsatsen har været effektiv. Ligeledes skal skibets besætning informeres om opfølgning og eventuelle forholdsregler. For uddybende information henvises til vejledning om skadedyrsinspektion på skibe.

Er inspektionen foretaget med tomme lastrum: Ja/Nej Hvis nej, beskriv hvilke begrænsninger det gav for inspektionen: _____

Var der områder som ikke kunne inspiceres: Ja/Nej Hvis ja, beskriv hvilke områder, hvorfor samt betydning for inspektionen: _____

Beskrivelse og vurdering af skibsdokumenter (hvis relevant): _____

Blev der i sammenhæng med skadedyrsinspektionen taget prøver: Ja/Nej
prøveresultat(er) eller hvornår disse foreligger: _____

Hvis ja, beskriv venligst hvilke prøver og

Øvrige bemærkninger, hvis relevant (fx uddrag af interview med skibsfører/besætning/passagerer, forhold ombord på skibet der ikke har betydning for skadedyr m.m.): _____