

Vejledning om skadedyrsinspektion på skibe

Indhold

1	Indledning	3
1.1	Formål	3
1.2	Lovgrundlag	4
1.3	Hygiejnecertifikater til skibe	6
1.3.1	Fritagelsescertifikat for hygiejnekontrol	6
1.3.2	Certifikat for hygiejnekontrol	6
1.3.3	Forlængelse af hygiejnecertifikat	6
2	Udstedelse af hygiejnecertifikat	8
2.1	Trin 1: Skibets anmodning om skibsinspektion med henblik på udstedelse af hygiejnecertifikat	9
2.2	Trin 2: Skadedyrsinspektionen	10
2.2.1	Modforanstaltninger og forebyggende tiltag	12
2.3	Trin 3: Udstedelse af hygiejnecertifikat	13
2.4	Flowdiagram for udstedelse af hygiejnecertifikat	15
2.5	Anmodning om og udstedelse af forlængelse af hygiejnecertifikat	15
3	Registrering som skadedyrs-inspektionsfirma og kvalitetssikring	17
3.1	Kvalitetssikring	17
4	Ansvarsfordeling	18
4.1	Skadedyrsinspektionsfirmaet/skadedyrsinspektøren	18
4.2	Embedslægerne	18
4.3	Skibsføreren / skibets rederi	19
4.4	By- og Landskabsstyrelsen	19
5	Ord- og begrebsafklaring	21
	Referenceliste	23
	Bilag 1 – Skabelon for hygiejnecertifikat	24
	Bilag 2 – Forlængelse af hygiejnecertifikat	26
	Bilag 3 – Anmodning om hygiejnecertifikat	27
	Bilag 4 – Anmodning om forlængelse af hygiejnecertifikat	29
	Bilag 5 – Skabelon til inspektionsrapport	32
	Bilag 6 – Kontaktoplysninger for Sundhedsstyrelsens regionale embedslægekontorer	36

1 Indledning

Det reviderede internationale sundhedsregulativ (International Health Regulations, IHR) blev vedtaget i 2005. IHR er en konvention under World Health Organisation (WHO).

IHR indeholder bestemmelser om indførelsen af et hygiejnecertifikat for skibe (Ship Sanitation Certificate – SSC) der træder i stedet for de tidligere såkaldte Rottecertifikater.

Hygiejnecertifikater udstedes og certificeres af Sundhedsstyrelsen i modsætning til Rottecertifikaterne, der blev udstedt af SKAT. Opgaven varetages konkret af embedslægerne, der er placeret i Sundhedsstyrelsens regionale embedslægekontorer i landets fem regioner. Med indførelsen af hygiejnecertifikater for skibe kan der ikke længere udstedes Rottecertifikater som gyldige dokumenter.

Denne vejledning til skadedyrsinspektører udgør sammen med bekendtgørelse om hygiejnecertifikater til skibe (Registrering af skadedyrsinspektionsfirmaer m.m.), og tilhørende vejledning om skadedyrsinspektion på skibe, grundlaget for det arbejde, der skal udføres af de involverede aktører – skadedyrsinspektionsfirmaer og embedslæger – i forbindelse med udstedelse af hygiejnecertifikater for skibe.

Sundhedsstyrelsens bekendtgørelse beskriver, hvilke kompetencer og kvalifikationer henholdsvis den enkelte skadedyrsinspektør og inspektionsfirmaet skal være i besiddelse af for at kunne foretage relevant inspektion af skibe og bekendtgørelsens bestemmelser er yderligere uddybet i den tilhørende vejledning nævnt ovenfor.

Denne vejledning til skadedyrsinspektører beskriver rammerne for skibsinspektionerne og udstedelsen af hygiejnecertifikater herunder detaljeret beskrivelse af arbejdsgange og procedurer.

Bekendtgørelsen og vejledningerne er udarbejdet i et samarbejde mellem Sundhedsstyrelsen, By- og Landskabsstyrelsen og Søfartsstyrelsen med relevant ekstern bistand vedr. skadedyrområdet.

1.1 Formål

WHO's formål med at indføre hygiejnecertifikater som en del af sundhedsregulativet IHR er at identificere og notere alle situationer, hvor skibe kan udgøre en såkaldt folkesundhedsmæssig risiko (*public health risk*), som kan give anledning til en folkesundhedsmæssig international trussel/beredskabskrævende situation (en såkaldt *public health emergency of international concern* – PHEIC), ved det enkelte skibs ankomst til og ophold i en given havn..

Formålet med skibsinspektionen er således at beskytte befolkningen i et givent land mod sundhedsmæssige trusler, herunder farlige smitsomme sygdomme, som via skibstrafikken kan føres i land, samt at forhindre spredning af sådanne sundhedsmæssige trusler mellem lande. En risiko for befolkningen i land vil fx kunne være til stede, hvis der er gnavere eller insekter ombord, som er bærere af en

for mennesker alvorlig smitsom sygdom, og disse kommer i land og kan sprede sygdom blandt befolkningen.

Formålet med udstedelsen af hygiejnecertifikater til skibe og herunder den forudgående skadedyrsinspektion er *ikke* at pålægge skibet unødige forebyggende tiltag udover de tiltag, der specifikt er lovhjæmmet til. Skadedyrsinspektørens opgave er således at inspicere skibet for forhold, der kan udgøre en risiko for befolkningens sundhed og i disse tilfælde iværksætte modforanstaltninger for at modgå disse forhold ombord.

Sundhedsmyndighederne i Danmark lægger således vægt på, at hygiejnecertifikaterne skal afspejle IHR's grundide: at undgå spredning af folkesundhedsmæssige trusler over landegrænser. Ud fra en nærmere sundhedsfaglig vurdering af formålet med IHR er det besluttet at fokusere skibsinsektionerne på forekomsten af insekter og gnavere, der kan sprede sygdomme fra skibet til mennesker i land. Det gælder også reservoirer for disse skadedyr ombord på skibet, dvs. mulighed for at de kan leve og formere sig ombord. Hvis der ved inspektionerne konstateres sådanne forhold og skadedyr ombord, skal skadedyrsinspektøren kunne iværksætte modforanstaltninger og foretage bekæmpelse af skadedyrene.

Hvis der på skibet i øvrigt eksisterer fx uhygiejniske forhold i opholdsrum eller kabys, eller fødevarer opbevares uhensigtsmæssigt, kan dette give anledning til sundhedsrisiko for besætning eller passagerer ombord, men sådanne forhold vil ikke udgøre en trussel eller risiko for befolkningen i land. Den danske holdning er, at tilsyn med sådanne forhold må påhvile den/de relevante myndighed(er) i det land skibet er registreret.

Inspektionerne skal således omfatte en visuel gennemgang af hygiejneforhold i relation til, om der er grobund for insekter og gnavere, dvs. om der er forekomst af og grundlag for opformering af disse vektorer, der ved overførsel af sygdom til mennesker kan udgøre en folkesundhedsmæssig trussel.

Hygiejnecertifikatsordningen er dimensioneret på baggrund af IHR's formål til nuværende forhold og tilpasset det nuværende trusselsbillede, hvad angår skibes mulighed for spredning af folkesundhedsmæssig sygdom, og under hensyntagen til smidighed for skibstrafikken herunder med henblik på at undgå unødvendige indgreb i international trafik og handel.

Sundhedsstyrelsen vil løbende vurdere om ordningen for hygiejnecertifikater er dækkende for det reelle trusselsbillede mht. overførsel og spredning af smitsomme sygdomme samt andre folkesundhedsmæssige trusler af international karakter.

1.2 Lovgrundlag

Denne vejledning er en del af den danske fortolkning af krav stillet i IHR. For danske forhold gælder Lov om foranstaltninger mod smitsomme og andre overførbare sygdomme (Epidemiloven) med tilhørende bekendtgørelse om foranstaltninger mod smitsomme og andre overførbare sygdomme.

Epidemiloven, Lov om foranstaltninger mod smitsomme og andre overførbare sygdomme omhandler hindring af indførelse og spredning af alvorlig smitsom sygdom her i landet. Loven omtaler de regionale epidemikommissioners organisation, opgaver og beføjelser.

Bekendtgørelse om foranstaltninger mod smitsomme sygdomme, omfatter regler om oplysning om sundhedstilstand og tilladelse til frit samkvem for skibe (og luftfartøjer) som ankommer fra udlandet, samt om de foranstaltninger, som epidemikommissionen kan iværksætte overfor skibe, luftfartøjer, gods, bagage, post og løsøre som led i bekæmpelse af alment farlige smitsomme sygdomme samt øvrige smitsomme og andre overførbare sygdomme omfattet af lov om foranstaltninger mod smitsomme og andre overførbare sygdomme, herunder hygiejnecertifikater for skibe.

Bekendtgørelse om hygiejnecertifikater til skibe (Registrering af skadedyrsinspektionsfirmaer m.m.), omfatter krav til skadedyrsinspektionsfirmaer, der ønsker at blive registreret til at kunne tilbyde skadedyrsinspektioner på skibe med henblik på udstedelse af hygiejnecertifikat.

Vejledning om registrering af skadedyrsinspektionsfirmaer m.m., beskriver, hvilke krav skadedyrsinspektionsfirmaet skal leve op til for at blive registreret til at kunne tilbyde skibsinspektioner, samt hvilke kompetencer og kvalifikationer den enkelte skadedyrsinspektør skal være i besiddelse af for at kunne foretage relevant inspektion af skibe.

Derudover gælder de internationale bestemmelser i regi af International Maritime Organization (IMO) for sikkerhed, sundhed og miljø som indeholdt i SOLAS, MARPOL, STCW samt ILO (International Labour Organization) konventioner vedrørende søfarendes arbejds- og levevilkår således at skibene ikke udgør en unødvendig risiko for de ombordværendes sikkerhed og for det omgivende miljø.

SOLAS: En af de vigtigste konventioner har været International Convention on Safety of Life at Sea (SOLAS), som i 1960 var IMOs første.

Denne konvention handler meget bredt om sikkerhed til søs: Tekniske installationer, brandbekæmpelse, redningsveste og -flåder, håndtering af farligt gods, kommunikationsudstyr, osv.

MARPOL: Konvention om forebyggelse af forurening fra skibe af 2. november 1973. Udover at forebygge forurening fra skibe med olie, søger MARPOL-konventionen tillige at forebygge forurening fra skibe, som skyldes skadelige flydende stoffer, der transporteres i bulk og i emballeret form, kloakspildevand samt affald.

STCW: Den internationale konvention STCW (Standards of Training, Certification and Watchkeeping for Seafarers) fra 1978, sætter kvalifikationsstandarder for skibsførere, officerer og vagtpersonale på handelsskibe. STCW blev ratificeret i 1978 på en IMO-konference, og trådte i kraft 1984, og blev yderligere revideret i 1995. Konventionen foreskriver minimumsstandarder i relation til træning, certificering og vagttjeneste, som landene skal overholde.

ILO konvention om arbejdsforhold, herunder også for søfarende.

Vedrørende rotter og andre gnavere henvises til Miljøstyrelsens vejledning om rotter, vejledning nr. 9795 af 1. juli 2005, samt Miljøstyrelsens vejledning om rotter og skibe, vejledning nr. 14013 af 1. december 1995.

Oversigt over reglerne findes i Referencelisten.

1.3 Hygiejnecertifikater til skibe

Der indføres tre forskellige dokumenter i forbindelse med skadedyrsinspektionen. Nedenfor beskrives hvert af de tre dokumenter kort.

1.3.1 Fritagelsescertifikat for hygiejnekontrol

Fritagelsescertifikat for hygiejnekontrol (Ship Sanitation Control Exemption Certificate – SSCEC) udstedes af embedslægen, når der ved skadedyrsinspektionen ikke findes tegn på folkesundhedsmæssige risici, og skadedyrsinspektøren og embedslægen finder, at skibet er frit for insekter og gnavere og reservoirer for disse.

Certifikatet er gyldigt i højst 6 måneder fra udstedelse.

Skabelonen for SSCEC kan findes i bilag 1.

1.3.2 Certifikat for hygiejnekontrol

Certifikat for hygiejnekontrol (Ship Sanitation Control Certificate – SSCC) udstedes af embedslægen, når der findes tegn på folkesundhedsmæssige risici, herunder hvis kilder til alvorlig infektion opdages ombord. Fund ved inspektionen samt nødvendige modforanstaltninger noteres på certifikatet, og det markeres om modforanstaltningerne er tilfredsstillende udført, og/eller hvornår dette senest bør finde sted.

Certifikatet er gyldigt i højst 6 måneder fra udstedelse.

Skabelonen for SSCC kan findes i bilag 1.

1.3.3 Forlængelse af hygiejnecertifikat

En midlertidig forlængelse af ovennævnte hygiejnecertifikater på én (1) måned kan gives, hvis inspektionen ikke kan gennemføres inden det gyldige certifikats udløb, og hvis skibets fører godtgør, at skibet er på rejse til en havn, hvor undersøgelse for eller udryddelse af insekter og gnavere lettere kan foretages, og hvis der ikke umiddelbart er mistanke om forekomst af smitstof ombord.

Forlængelse af et gyldigt hygiejnecertifikat kan kun foretages én gang. Dvs. efter udløb af forlængelsen skal skibet have foretaget inspektion, således at der kan

udstedes et nyt, gyldigt hygiejnecertifikat. Forlængelsen af et hygiejnecertifikat har start på den dato, hvor det originale certifikat udløber.

Skabelonen for den midlertidige forlængelse kan findes i bilag 2.

2 Udstedelse af hygiejnecertifikat

Skibe som ankommer fra udlandet, og som ikke er i besiddelse af gyldigt fritagelsescertifikat for hygiejnekontrol af skibe eller certifikat for hygiejnekontrol af skibe, skal undersøges for gnavere og insekter.

Af bekendtgørelse om foranstaltninger mod smitsomme og andre overførbare sygdomme fremgår det at en række skibe er undtaget for hygiejnecertifikater (fiskerfartøjer, lystbåde, bjergningsfartøjer, lodsbåde, fyrskibe, orlogsfartøjer, isbrydere, bugserbåde, færger, skoleskibe samt fartøjer under 20 bruttoregister-ton). Det skal bemærkes, at disse undtagelser udelukkende er gældende ved anløb i danske havne, og reglerne kan derfor være anderledes for tilsvarende danske skibe ved anløb i havne i udlandet.

Det er besluttet, at certifikaterne skal udstedes af en kompetent statslig sundhedsmyndighed og at det er Sundhedsstyrelsen, der skal varetage opgaven. I praksis er det Sundhedsstyrelsens decentralt placerede embedslæger, der med udgangspunkt i de regionale embedslægekontorer varetager det daglige arbejde med at udstede hygiejnecertifikaterne. Det betyder, at hygiejnecertifikaterne bliver udstedt fem steder i landet, ét sted i hver region (København, Sorø, Ribe, Århus og Ålborg).

Alle skibe kan få udstedt et hygiejnecertifikat, såfremt skibet ønsker dette. Dette gælder således skibe hjemmehørende på både Færøerne og Grønland, samt skibe der sejler under udenlandsk flag.

Arbejdsgangen ved udstedelse af hygiejnecertifikat er i korte træk som følger:

1. Skibets repræsentant rekvirerer et autoriseret og registreret skibsinspektionsfirma til at forestå en inspektion af skibet.
2. Inspektøren orienterer det regionale embedslægekantor om den forestående skibsinspektion.¹
3. Skibet bliver inspiceret, og der udarbejdes en inspektionsrapport efter skabelon fastsat af Sundhedsstyrelsen, som sendes elektronisk til det relevante regionale embedslægekantor (se bilag 5).
4. En embedslæge vurderer den modtagne inspektionsrapport og har efter behov endvidere mundtlig drøftelse med skadedyrsinspektøren.
5. Embedslægen udfærdiger på baggrund af ovenstående relevant certifikat (SSCEC eller SSCC).
6. Certifikatet stemples og underskrives af embedslægen.
7. Embedslægen informerer inspektionsfirmaet om hvilket certifikat, der udstedes.

¹ Det er det regionale embedslægekantor i den region, hvor skibet skal inspiceres, der forestår certifikatudstedelsen. Således er havnens beliggenhed bestemmende for, hvor certifikatet skal udstedes og afhentes. Certifikatudstedelsen kan efter godkendelse af embedslægerne udstedes af et andet regionalt embedslægekantor.

8. Skibets repræsentant afhenter certifikatet i dagarbejdstiden hos embedslægekantoret i den region, hvor inspektionen er foretaget (alternativt kan certifikatet sendes efter aftale).

Afregning for hygiejnecertifikat sker separat med hhv. inspektionsfirmaet og Sundhedsstyrelsen. Således er fastlæggelsen af prisen for inspektion, eventuelle prøver m.m. udelukkende et anliggende mellem det pågældende inspektionsfirma og skibet, mens der er fastsat ensartede gebyrer for Sundhedsstyrelsens udstedelse af hygiejnecertifikater og forlængelse.

2.1 Trin 1: Skibets anmodning om skibsinspektion med henblik på udstedelse af hygiejnecertifikat

Undersøgelse for og udryddelse af gnavere og insekter på skibe kan finde sted i følgende havne: Esbjerg, Frederikshavn, Kalundborg, København, Nakskov, Odense, Rønne, Vejle, Åbenrå, Ålborg og Århus, som dermed er såkaldte certifikatberettigede havne. Hvis en skibsfører ønsker undersøgelse eller eventuel udryddelse af gnavere og/eller insekter foretaget i en ikke certifikatberettiget havn, skal skibets fører rette henvendelse til nærmeste epidemikommission, der herefter kan give tilladelse til, at de ønskede foranstaltninger kan foretages i den pågældende havn. I praksis foretages dette ved at rette henvendelse til et registreret skadedyrsinspektionsfirma. Det anføres herefter på certifikatet af embedslægen, at der er givet tilladelse til at undersøgelse/udryddelse af gnavere og/eller insekter er foregået i en anden havn end de ovenfor nævnte.

Skibet kontakter et af de skadedyrsinspektionsfirmaer, der er angivet på By- og Landskabsstyrelsens hjemmeside som registrerede.

Ved anmodningen om at få foretaget skadedyrsinspektion indsender skibsføreren eller skibets repræsentant:

- Anmodning om hygiejnecertifikat (se bilag 3)
- Kopi af nuværende hygiejnecertifikat

Skibet skal ved anmodningen om hygiejnecertifikat angive i hvilken havn, skibet ønsker at få foretaget den givne inspektion.

Skadedyrsinspektionsfirmaet aftaler sted og tidspunkt for skadedyrsinspektionen.

Herefter orienterer skadedyrsinspektionsfirmaet det relevante regionale embedslægekantor omkring den forestående skadedyrsinspektion og indsender anmodningen om foretagelse af skadedyrsinspektion samt kopien af sidste hygiejnecertifikat *elektronisk eller via fax* til den generelle mailadresse for det relevante regionale embedslægekantor. Kontaktoplysninger for de regionale embedslægekantorer findes i bilag 6.

Skadedyrsinspektionsfirmaet ved den relevante skadedyrsinspektør foretager de nødvendige forberedelser forud for skadedyrsinspektionen og kan have telefonisk kontakt med embedslægerne, såfremt dette anses for nødvendigt forud for skadedyrsinspektionen.

Hvis skadedyrsinspektionsfirmaet kontaktes af et skib med henblik på opfølgning/monitoring i forlængelse af et gyldigt Certifikat for hygiejnekontrol, kan skadedyrsinspektionsfirmaet inspicere efter normale procedurer, såfremt der er tale om opfølgning på områder, der indgår i de danske retningslinjer for hygiejnekontrol af skibe. Såfremt de forhold, der skal følges op på afviger fra de danske retningslinjer for hygiejnekontrol af skibe, anbefales skadedyrsinspektionsfirmaet at kontakte det relevante regionale embedslægekantor for nærmere vejledning. Alternativt kan skibet eller dennes repræsentant henvises til det relevante embedslægekantor.

2.2 Trin 2: Skadedyrsinspektionen

Før påbegyndelse af skadedyrsinspektionen og gerne forud for ankomst af skadedyrsinspektøren udleveres til skibsføreren eller dennes repræsentant informationsskrivelse fra Sundhedsstyrelsen på engelsk, der i korte træk forklarer baggrunden for hygiejnecertifikaterne, hvad skadedyrsinspektionen vil koncentrere sig om. Skadedyrsinspektøren oplyser skibets repræsentant om hvor det endelige certifikat kan afhentes.

I forlængelse af formålet med hygiejnecertifikaterne som beskrevet i afsnit 1.1 skal skadedyrsinspektionerne sigte på at finde tegn på risiko for spredning af smitstof via skadedyr, der kan udgøre en folkesundhedsmæssig trussel af international betydning.

Spredningen af smitte fra menneske til menneske er ikke omfattet af hygiejnecertifikaterne men er håndteret på anden vis, idet kaptajnen har pligt til at anmelde, såfremt der er mennesker ombord med alvorlig smitsom sygdom eller mistanke herom. Således skal inspektionen alene fokusere på at finde eventuelle tegn på forekomst af skadedyr, der kan sprede smitstof, og dermed udgøre en folkesundhedsmæssig trussel. Dette inkluderer også at vurdere, om der på skibet findes reservoirer, som kan betyde yderligere opformering af gnavere og insekter.

Skibsinspektionen skal foretages med udgangspunkt i skabelonen for inspektionsrapport for skibsinspektion (se bilag 5). I skemaet er det således angivet, hvilke forhold der bør inspiceres. I tillæg til gennemgangen af skibet efter skabelonens enkelte punkter, kan skibsføreren/dennes repræsentant interviewes for at sikre, at eventuelle tvivlsspørgsmål opklares.

Skadedyrsinspektionen skal således rettes mod:

- a) En konstatering af tilstedeværelse af skadedyr, enten ved at disse observeres, eller at der findes klare tegn på deres tilstedeværelse.
- b) En gennemgang af potentielle muligheder for opformering af skadedyr, dvs. hvor de har adgang til føde og skjulesteder/levesteder.

Gnavere (herunder rotter) og insekter bør ikke forekomme på skibet. Gnavere og insekter kan både udgøre et hygiejnisk problem ombord på skibet samt et muligt smitteproblem men det er i forlængelse af hygiejnecertifikaternes formål smitteproblemet via skadedyr der er det væsentlige i forbindelse med skadedyrsinspektionerne.

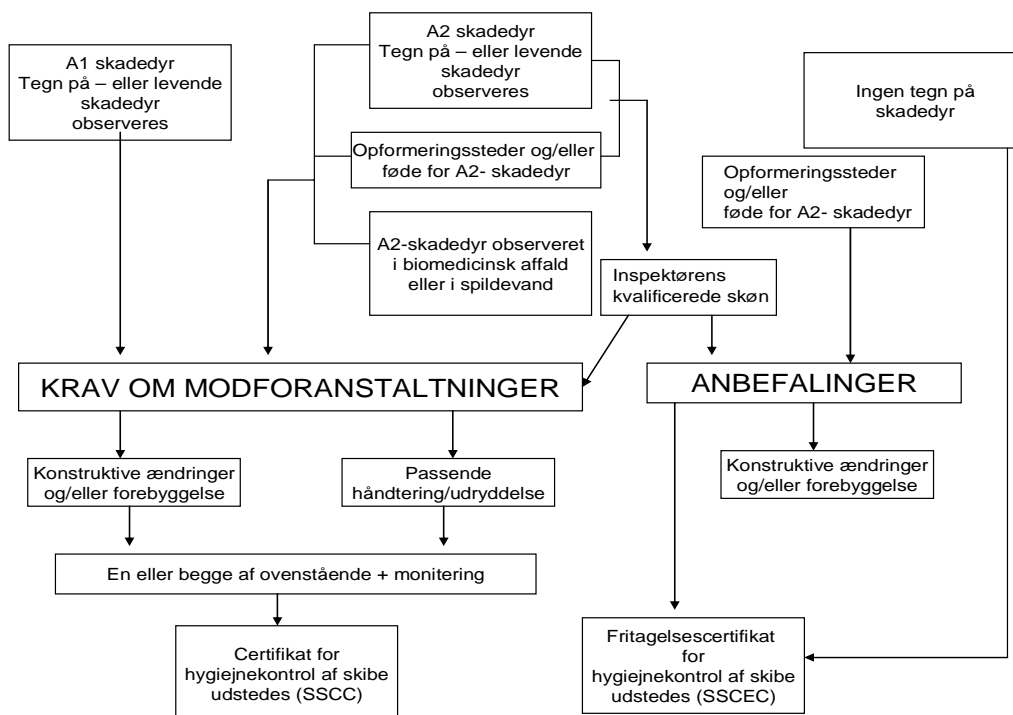
Dyr, der medbringes med import for øje, er omfattet af andre regelsæt end hygiejnecertifikaterne.

Det er mest hensigtsmæssigt, såfremt skadedyrsinspektionen kan foretages, når skibet og lastrummene er tomme. I tilfælde af skadedyrsinspektion af et skib, der til daglig sejler med last, skal kontrolforanstaltninger så vidt muligt gennemføres før læsning. Hvis skadedyrsinspektionen finder sted med fyldte eller delvist fyldte lastrum skal dette noteres i inspektionsrapporten.

Af hensyn til begrænsning af mulig risiko for kontaminering på tværs af forskellige områder på skibet anbefales det, at skadedyrsinspektøren starter sin inspektion med de "rene" områder såsom opholdsrum, kabys og fødevarelagre, mens bl.a. lastrum og maskinrum inspiceres til sidst. Muligheden for at bringe smitte til "rene" områder af et skib eller mellem skibe bør også overvejes, såfremt en skadedyrsinspektør foretager flere skibsinspektioner på samme dag.

Efter afslutning på skadedyrsinspektionen fremsender skadedyrsinspektøren *elektronisk* via e-mail en Word version af inspektionsrapporten til det relevante regionale embedslægekantor. Dokumentet skal fremsendes med brug af digital signatur.

Skadedyrsinspektionsrapporten betragtes som et arbejdspapir og kan kun udleveres til skibsføreren ved beslutning herom af Sundhedsstyrelsen. Alle væsentlige dele af rapporteringen fra skadedyrsinspektionen vil imidlertid fremgå af det udstedte hygiejnecertifikat.



Flowdiagram for skadedyrsinspektioner

2.2.1 Modforanstaltninger og forebyggende tiltag

Hvis skadedyrsinspektionen viser tegn på, at der kunne være risiko for en trussel mod folkesundheden af international karakter, skal skadedyrsinspektøren vurdere, om der skal iværksættes modforanstaltninger. Ved vurderingen skal det overvejes, om de eksisterende modforanstaltninger, forebyggende tiltag og kontroller er tilstrækkelige. Endvidere er det vigtigt, at der ikke iværksættes unødige modforanstaltninger eller forebyggende tiltag.

Ved beslutning om modforanstaltninger og forebyggende tiltag skal der tages hensyn til de tekniske muligheder, der findes på det enkelte skib, samt hvorvidt omkostningerne for skibet kan anses for rimelige.

Modforanstaltningerne skal iværksættes ved fund af følgende skadedyr
Skadedyrsbekæmpelse iværksættes hvis der findes tegn på eller levende gnavere på skibet (A1 skadedyr: gnavere)

- Skadedyrbekæmpelse iværksættes, hvis der findes tegn på eller levende A2 skadedyr på skibet OG skadedyr observeres i biomedicinsk affald og/eller spildevand. (A2 skadedyr: fluer, myg eller kakerlakker)

Tegn på eller levende A2 skadedyr, der alene har adgang til føde og opformeringssteder, kan også udløse krav om modforanstaltninger, dog baseret på skadedyrsinspektørens kvalificerede skøn. Se endvidere afsnit 2.4.

Bekæmpelsen skal ske med velegnede og godkendte pesticider og skal sigte på, at man opnår fuldstændig udryddelse eller et efter sagkyndigt skøn passende lavt niveau i bestanden.

Modforanstaltningerne kan iværksættes af skadedyrsinspektøren, såfremt skibsføreren er indforstået med dette. Hvis ikke skal den konkrete embedslæge i forbindelse med udfærdigelsen af hygiejnecertifikatet beslutte, hvorvidt eventuelle modforanstaltninger skal iværksættes straks, eller indenfor hvilken tidsramme modforanstaltninger bør implementeres (se desuden Trin 3 nedenfor). Embedslægen skal ved beslutningen tage de samme hensyn, som der beskrives for skadedyrsinspektøren ovenfor.

Skadedyrsinspektøren har evt. mulighed for at kontakte embedslægen eller By- og Landskabsstyrelsen, i tilfælde hvor der er påkrævet iværksættelse af modforanstaltninger, for at rådføre sig nærmere.

Iværksættelsen af modforanstaltninger bør følges op med monitoring efter en given tidsperiode for at konstatere, om indsatsen har været effektiv. Således vil embedslægen anføre på hygiejnecertifikatet, hvilke rammer der gælder for monitoring, således at dette kan følges op i en kommende havn. Skadedyrsinspektøren skal i sin inspektionsrapport angive anbefalinger til eventuel monitoring, såfremt der iværksættes modforanstaltninger.

Skadedyrsinspektøren skal ved iværksættelse af modforanstaltninger udlevere kvalificeret engelsksproget materiale til skibsføreren, der udførligt beskriver de anvendte bekæmpelsesmidler og deres virkning samt rådgiver besætningen om eventuelle forholdsregler og nødvendig opfølgning.

I tillæg til modforanstaltninger kan det være hensigtsmæssigt at rådgive skibet om relevante forebyggende foranstaltninger, herunder konstruktive ændringer og rettelse af konstaterede u hensigtsmæssigheder f.eks. i håndtering af affald m.m. i forbindelse med konstateringen af en folkesundhedsmæssig risiko. Disse anbefalinger bør overleveres mundtligt i forbindelse med inspektionen samt formidles via inspektionsrapporten til den certificerende embedslæge. Embedslægen vil herefter beslutte, om anbefalingerne bliver påført selve hygiejnecertifikatet.

I de tilfælde hvor skadedyrsinspektøren finder det hensigtsmæssigt at rådgive skibet om forebyggende foranstaltninger i situationer, hvor der *ikke* findes en folkesundhedsmæssig risiko, skal de forebyggende foranstaltninger *ikke* fremgå af hygiejnecertifikatet, der i disse tilfælde vil være et Fritagelsescertifikat for hygiejnekontrol.

Afregning med skibet for skadedyrsinspektionen foretages direkte mellem skadedyrsinspektionsfirmaet og skibet.

2.3 Trin 3: Udstedelse af hygiejnecertifikat

Det regionale embedslægekantor har på forhånd modtaget varsel om den konkrete skadedyrsinspektion fra inspektionsfirmaet jf. Trin 1 ovenfor. Varslingen er modtaget via det regionale embedslægekantors e-postkasse eller faxnummer. I forbindelse med varslingen modtager embedslægekantoret følgende dokumenter fra skibet via den skadedyrsinspektør, der er blevet anmodet om at udføre skadedyrsinspektionen:

- Anmodning om hygiejnecertifikat (se bilag 3)
- Kopi af nuværende hygiejnecertifikat

Dokumenterne formidles hurtigst muligt indenfor normal dagarbejdstid til en embedslæge, der kan vurdere, hvorvidt der ud fra de tilsendte dokumenter er behov for mundtlig kontakt mellem embedslægen og den konkrete skadedyrsinspektør.

I de allerfleste tilfælde vil der ikke findes nogen anledning til at kontakte skadedyrsinspektøren, og embedslægen kan i disse situationer afvente modtagelsen af inspektionsrapporten fra skadedyrsinspektøren.

Efter modtagelsen af inspektionsrapporten i e-postkassen for det relevante regionale embedslægekantor vurderes rapporten af en embedslæge. Vurderingen foretages i sammenhæng med de ovenfor nævnte dokumenter indsendt fra skibet.

Hvis skadedyrsinspektionen ikke har vist tegn på smittemulighed, og embedslægen således finder det godtgjort, at skibet er fri for skadedyr og reservoirer, udsteder embedslægen et Fritagelsescertifikat for hygiejnekontrol (SSCEC). Dette certifikat skal normalt kun udstedes, hvis skadedyrsinspektionen af skibet er foretaget mens skibets lastrum er tomme, eller når disse kun indeholder ballast eller andet materiale af en sådan karakter eller således anbragt, at det muliggør en grundig skadedyrsinspektion af lastrummene (jf. bekendtgørelse om foranstaltninger mod smitsomme og andre overførbare sygdomme). Hvis embedslægen udsteder et Fritagelsescertifikat for hygiejnekontrol (SSCC), selv om en komplet

skadedyrsinspektion ikke har været mulig, skal det I givet fald anføres tydeligt på certifikatet, hvilke dele af skibet der ikke kunne inspiceres således, at en senere inspektion af skibet kun vil skulle koncentrere sig om disse dele.

Hvis skadedyrsinspektøren har fundet problematiske forhold ombord og noteret dette i inspektionsrapporten skal embedslægen vurdere, hvorvidt de foreslåede modforanstaltninger skal iværksættes. Jf. Trin 2 ovenfor, kan enkelte modforanstaltninger dog allerede være iværksat, såfremt skibsføreren af det relevante skib har været indforstået hermed.

Embedslægen udfærdiger herefter et Certifikat for hygiejnekontrol (SSCC), hvorpå det angives, hvilke fund der er konstateret ved skibsinspektionen, samt hvilke modforanstaltninger der skal iværksættes (er blevet iværksat) samt indenfor hvilke tidsfrister. Skadedyrsbekæmpelsen på skibet skal således ikke nødvendigvis foretages umiddelbart, med mindre der er vægtige grunde til, at en bekæmpelse ikke kan foregå indenfor et rimeligt tidsrum, hvor det passer med skibets sejlplan. Endvidere noteres det på certifikatet, hvis der skal følges op på modforanstaltningerne på et senere tidspunkt, således at kommende havne hvor skibet lægger til er orienteret herom.

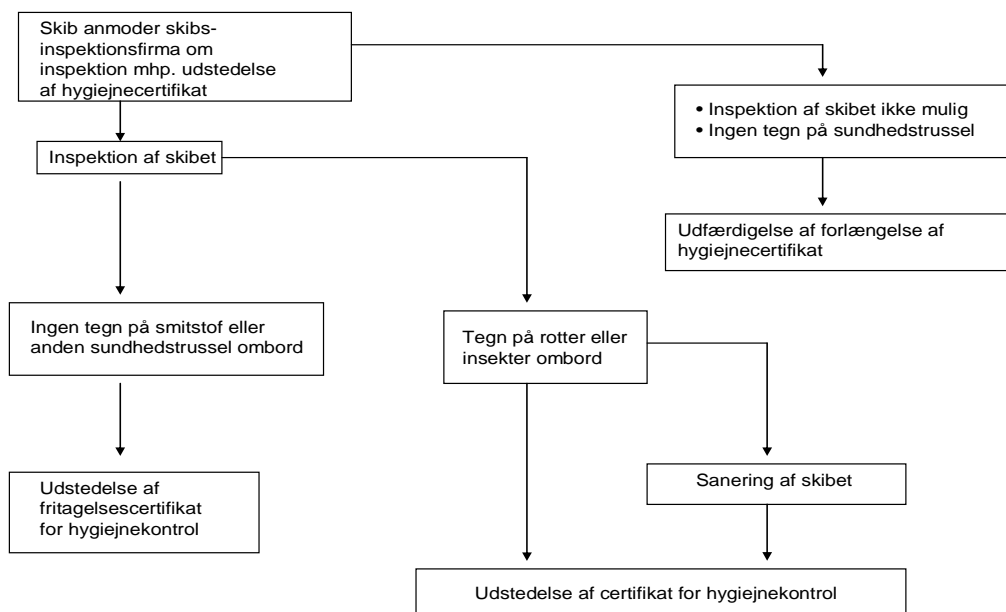
Hvis embedslægen vurderer at ingen modforanstaltninger er påkrævede og ingen af inspektørens fund bør inkluderes på hygiejnecertifikatet kan et Fritagelsescertifikat for hygiejnekontrol (SSCEC) udstedes. Ellers skal der udstedes et Certifikat for hygiejnekontrol (SSCC).

Skadedyrsinspektøren kan i sin inspektionsrapport have anført forskellige forebyggende foranstaltninger, som det anbefales skibet at gennemføre. Embedslægen kan ved udstedelse af et Certifikat for hygiejnekontrol (SSCC) inkludere en eller flere af disse forebyggende tiltag på certifikatet. Embedslægen skal dog være opmærksom på at forebyggende tiltag skal være umiddelbart knyttede til påbudte modforanstaltninger, da de ellers ikke bør påføres hygiejnecertifikatet.

Embedslægen udsteder det relevante certifikat snarest muligt indenfor dagarbejdstid efter at have modtaget inspektionsrapporten - normalt samme dag - og så vidt overhovedet muligt under hensyntagen til at overholde en eventuel anmodning fra skibets side om en tidsfrist, fx for afsejling. Embedslægen orienterer skibet eller skibets repræsentant om at hygiejnecertifikatet er klar til afhentning. Skibets repræsentant afhenter hygiejnecertifikatet på det relevante regionale embedslægekantor, og regningen for gebyret på certifikatudstedelsen opkræves, hvor det er angivet på hygiejnecertifikatsanmodningen.

Skibsføreren eller dennes repræsentant kan anmode om at få hygiejnecertifikatet tilsendt. Alle omkostninger til forsendelse skal dækkes af skibet selv.

2.4 Flowdiagram for udstedelse af hygiejnecertifikat



2.5 Anmodning om og udstedelse af forlængelse af hygiejnecertifikat

Arbejdsgangen ved udstedelse af forlængelse af hygiejnecertifikat er:

- 1) Skibets repræsentant fremsender elektronisk en anmodning til det relevante regionale embedslægekantor om forlængelse (se bilag 4). Anmodningen skal indeholde:
 - a) Udfyldt anmodningsblanket for forlængelse inklusive begrundelse for den ønskede forlængelse hvori det godtgøres, at skibet er på rejse til en havn, hvor undersøgelse for eller udryddelse af insekter og gnavere lettere kan foretages. Endvidere skal det sandsynliggøres, at der ikke kan være umiddelbar mistanke om forekomst af skadedyr ombord.
 - b) Kopi af gyldigt hygiejnecertifikat samt andre dokumenter (hvis relevant for anmodningen).
- 2) Såfremt embedslægen finder anmodningen i tilstrækkelig grad begrundet en forlængelse, informeres skibets repræsentant om, at han ved fremmøde på embedslægekantoret kan få stemplet det originale certifikat med henblik på 1 månedes forlængelse. Hvis embedslægen ikke kan godkende forlængelsen, vil skibets repræsentant blive kontaktet hurtigst muligt herom per telefon.

Anmodning om og udstedelse af forlængelse af hygiejnecertifikat foretages direkte mellem skibet og embedslægen, og arbejdsgangen er således ikke uddybet yderligere i denne vejledning.

3 Registrering som skadedyrsinspektionsfirma og kvalitetssikring

For at opnå retten til at foretage skadedyrsinspektioner skal skadedyrsinspektionsfirmaet erklære på tro og love at være i stand til at leve op til en række krav, og samtidig skal firmaets inspektører besidde specifikke kvalifikationer og kompetencer i forlængelse af hygiejnecertifikatets anvendelsesområde. Bekendtgørelse om hygiejnecertifikater til skibe (Registrering af skadedyrsinspektionsfirmaer m.m.) med tilhørende vejledning beskriver disse krav, kvalifikationer og kompetencer i detaljer.

By- og Landskabsstyrelsen forestår registreringen af de skadedyrsinspektionsfirmaer, dvs. de autoriserede rottebekæmpelsesfirmaer, der kan foretage skadedyrsinspektioner med henblik på udstedelse af hygiejnecertifikater.

Efter registrering af Tro og love-erklæringen opbevares denne i By- og Landskabsstyrelsen, som endvidere lader de inspektionsfirmaer, der er godkendt til skibsinpektioner fremgå af deres hjemmeside (www.blst.dk).

3.1 Kvalitetssikring

Skadedyrsinspektionsordningens kvalitetssikring er funderet i Bekendtgørelse om hygiejnecertifikater til skibe (Registrering af skadedyrsinspektionsfirmaer m.m.) med tilhørende vejledning, som inspektionsfirmaerne ved registreringen hos By- og Landskabsstyrelsen med underskreven Tro og love-erklæring har erklæret at leve op til.

Endvidere skal denne vejledning hjælpe til at sikre ensartethed i skadedyrsinspektionerne samt sikre, at skadedyrsinspektionerne foretages i overensstemmelse med hensigten i IHR og den danske fortolkning heraf.

I tillæg hertil foretages løbende vurdering af kvaliteten af de inspektionsrapporter, der indsendes til de regionale embedslægekontorer for hurtigt at kunne foretage yderligere nødvendige tiltag overfor den enkelte skadedyrsinspektør / skadedyrsinspektionsfirma med henblik på at sikre kvaliteten.

Sundhedsstyrelsen har til enhver tid mulighed for uanmeldt at deltage i en given skadedyrsinspektion. Herunder kan Sundhedsstyrelsen benytte sig af stikprøvekontrol i forbindelse med skadedyrsinspektionerne. Sundhedsstyrelsens eventuelle deltagelse i skadedyrsinspektionerne sker uden omkostninger for skadedyrsinspektionsfirma eller skibet.

4 Ansvarsfordeling

Der er klare rollefordelinger i relation til hygiejnecertifikater for skibe. Nedenfor beskrives det kort, hvilke roller, ansvar og pligter de enkelte aktører har.

4.1 Skadedyrsinspektionsfirmaet/skadedyrsinspektøren

- Skal til enhver tid leve op til bekendtgørelse om hygiejnecertifikater til skibe (Registrering af skadedyrsinspektionsfirmaer m.m.) og herunder meddele By- og Landskabsstyrelsen, såfremt dette ikke længere er tilfældet.
- Rettidigt orientere det relevante regionale embedslægekantor om modtagen anmodning om hygiejnecertifikat og heraf foranlediget skadedyrsinspektion inklusive fremsendelse af dokumenter elektronisk eller via fax til det regionale embedslægekantor.
- Foretage skadedyrsinspektioner efter vejledning om skadedyrsinspektion på skibe, samt udarbejde inspektionsrapport, der sendes elektronisk med digital signatur til det relevante regionale embedslægekantor.
- Kende regelgrundlaget og organisationen i relation til hygiejnecertifikater for skibe.
- Skal være autoriseret til at foretage rottebekæmpelse, samt have billedlegitimation, hvoraf skadedyrsinspektionsfirmaets navn tillige fremgår med henblik på adgang til havn og skib.
- Skal kunne udføre eller foranledige udført: gnaverbekæmpelse, insektbekæmpelse og informere skibsføreren eller dennes repræsentant og besætningen om sikkerhedsforanstaltninger samt forebyggelse i relation hertil.
- Bør, hvis sanering af skibet er påkrævet, kunne vurdere, hvorvidt det kan ske i den aktuelle havn, eller om skibet må henvises til en anden havn.
- Skal kontakte Sundhedsstyrelsen ved embedslægen, såfremt der vurderes at være en sundhedsrisiko eller er mistanke herom.

4.2 Embedslægerne

- Skal kontakte inspektionsfirmaet/skadedyrsinspektøren såfremt embedslægen ved modtagelsen af anmodningen om hygiejnecertifikat finder behov herfor.
- Skal vurdere skadedyrsinspektørens inspektionsrapport, sikre iværksættelse af modforanstaltninger samt evt. forebyggende tiltag om fornødent, og udfærdige hygiejnecertifikat.

- Skal stå til rådighed indenfor normal dagarbejdstid for skadedyrsinspektøren, såfremt denne skulle få behov for at kontakte myndigheder under eller efter skadedyrsinspektionen for at informere om iagttagelser, drøfte problemer eller drøfte, hvorvidt saneringstiltag bør iværksættes eller ej. Embedslægen er således ansvarlig for at henvise til, informere eller inddrage andre myndigheder ved behov, undtagen i de tilfælde hvor skadedyrsinspektøren ønsker kontakt til By- og Landskabsstyrelsen, hvilket kan ske direkte.
- Skal informere WHO's nationale kontaktpunkt i Danmark (epidemiologisk afdeling, Statens Serum Institut) ved fund eller mistanke om folkesundhedsmæssig trussel og/eller ved behov for formidling af information til relevant fremtidig havn og/eller fremmed national myndighed på skibets rute.

4.3 Skibsføreren / skibets rederi

- Skal jf. IHR artikel 24, stk. 1.c, holde skibet fri for kilder til smitte og kontaminering herunder vektorer og reservoirer.
- Skal ved alvorlig smitsom sygdom eller mistanke herom hos medlemmer af skibets besætning eller passagerer samt ved andre hændelser, der kan udgøre en folkesundhedsmæssig risiko rapportere dette omgående til den lokale epidemikommission, eventuelt via kontakt til Lyngby Radio med henblik på kontakt til Maritime Assistance Service (Søværnets Operative Kommando), som vil sikre kontakt til relevant myndighed.
- Skal ved ønske om udstedelse af hygiejnecertifikat kontakte et skadedyrsinspektionsfirma, der er registreret til at udføre skadedyrsinspektioner med henblik på udstedelse af hygiejnecertifikater og herunder fremsende alle påkrævede dokumenter til det udvalgte skadedyrsinspektionsfirma.
- Skibsføreren eller dennes repræsentant skal medvirke ved skadedyrsinspektionen og stille information og ønskede oplysninger til rådighed.
- Skal medvirke til at modforanstaltninger samt eventuelle forebyggende tiltag og rengøring, der påkræves i relation til et udstedt hygiejnecertifikat, iværksættes hurtigt og sikkert.

4.4 By- og Landskabsstyrelsen

- Forestår al uddannelse og autorisation af rottebekæmpere i Danmark.
- Forestår registrering af inspektionsfirmaer, der ønsker at foretage skibsinpektioner med henblik på udstedelse af hygiejnecertifikater, og som har underskrevet og fremsendt Tro og love-erklæring.

- Står til rådighed for at rådgive embedslæger og skadedyrsinspektører i alle forhold vedrørende forekomst af rotter og andre gnavere ombord på skibet inklusive drøftelser af modforanstaltninger o.lign.

5 Ord- og begrebsafklaring

- BLST: By- og Landskabsstyrelsen. En styrelse under Miljøministeriet.
- Dekontaminering: En procedure, hvorved der træffes sundhedsmæssige foranstaltninger med henblik på eliminering af smitstof eller giftigt stof på et menneskes eller dyrs overflade, i eller på et produkt forarbejdet til konsum eller på andre livløse genstande herunder transportmidler, der kan udgøre en folkesundhedsmæssig risiko.
- Folkesundhed: Den danske oversættelse af det internationalt anvendte ”Public Health”, som beskæftiger sig overordnet med sundhed for befolkningen eller grupper heraf, forebyggelse, sundhedsfremme, epidemiologi, miljømedicin, samfundsmedicin.
- International Health Regulation (IHR): Sundhedsregulativet.
- International Maritime Organization (IMO): FN’s internationale søfartsorganisation.
- Kontaminering: Tilstedeværelsen af et smitstof eller giftigt stof på et menneskes eller dyrs overflade, i eller på et produkt, der er forarbejdet til konsum, eller på andre ikke-levende genstande, herunder transportmidler, som kan udgøre en folkesundhedsmæssig risiko.
- Maritime Declaration of Health: Sundhedserklæring for skibsfarten. Omtales i IHR artikel 37.
- Nationalt Kontaktpunkt IHR (National Focal Point – NFP): Hvert land skal i henhold til IHR udpege et nationalt kontaktpunkt, som varetager kontakten til WHO, og som skal være tilgængelig til enhver tid. For Danmarks vedkommende er det Statens Serum Institut, Epidemiologisk afd.
- PHEIC: Public Health Emergency of International Concern. Folkesundhedsmæssig krisesituation af international betydning, dvs. en ekstraordinær begivenhed, fx med risiko for international sygdomsspredning (jf. IHR).
- Public Health: Se ovenfor ”folkesundhed”.
- Radio Medical: Ordning under Søfartsstyrelsen, hvor læger yder telemedicinsk rådgivning til den danske handels- og fiskeriflåde. Varetages af Esbjerg sygehus.
- Reservoir: Et dyr, en plante eller et stof, i hvilket et smitstof almindeligvis lever og formerer sig.
- Ship Sanitation Control Certificate/Hygiejnecertifikat for skibe (SSCC): Hygiejnecertifikat som udstedes til skibe, efter hygiejnekontrol er foretaget, hvis der er fundet kritisable forhold ombord.
- Ship Sanitation Control Exemption Certificate/Fritagelsescertifikatet for hygiejnecertifikat for skibe (SSCEC): Hygiejnecertifikat, som udstedes til

skibe, såfremt der ikke findes grundlag for at mistænkes hygiejnemæssige problemer om bord.

- SSI: Statens Serum Institut.
- Vektor: Et insekt eller andet dyr, som bærer sygdomsfremkaldende mikroorganismer, der kan overføres til mennesker.
- WHO: World Health Organization, Verdenssundhedsorganisationen.

Referenceliste

Bekendtgørelse om foranstaltninger mod smitsomme og andre overførbare sygdomme

Bekendtgørelse om hygiejnecertifikater til skibe (Registrering af skadedyrsinspektionsfirmaer m.m.)

Health Protection and Medical Care (Seafarers) Convention (International Labour Organization af 8. oktober 1987)

International Convention for the Prevention of Marine Pollution from Ships 1973, as modified by the Protocol of 1978 (International Maritime Organization af 17. februar 1978)

International Convention on Safety of Life at Sea (SOLAS) (International Maritime Organization af 1. november 1974)

International Health Regulations (World Health Organization af 23. maj 2005)

Maritime Labour Convention (International Labour Organization af 7. februar 2006)

Lov om foranstaltninger mod smitsomme og andre overførbare sygdomme (Epidemiloven)

Rotter og skibe (Miljøstyrelsen, Vejledning nr. 14013 af 1. december 2005)

Seafarers' Welfare Convention (International Labour Organization af 8. oktober 1987)

Standards of Training, Certification and Watchkeeping for Seafarers (STCW) (International Maritime Organization af 7. juli 1978)

Vejledning om registrering af skadedyrsinspektionsfirmaer m.m.

Vejledning om rotter fra Miljøstyrelsen nr. 1, 2005 (Vejledning nr. 9795 af 1. juli 2005)

Bilag 1 – Skabelon for hygiejnecertifikat

SHIP SANITATION CONTROL CERTIFICATE/SHIP SANITATION CONTROL EXEMPTION CERTIFICATE

Expiration date/*udløbsdato*: _____

Port of/*Havnen i* _____ Authorised Danish port/Non-authorised port agreed to by issuing officer Date/*Dato*: _____

This Certificate records the inspection and /*Dette certifikat dokumenterer inspektion og exemption from control/control measures applied*

Name of ship or inland navigation vessel/*Fartøjets navn* _____ Flag _____ Registration/IMO No./*Registrering/IMO nummer* _____

At the time of inspection the holds were/*På tidspunktet for inspektionen var lastrummet unladen/laden with/med* _____ tonnes of/tons _____ cargo/*last*

Name and company address of inspecting officer/*Navn og firmaadresse på skadedyrsinspektør, der har foretaget inspektionen* _____

Ship Sanitation Control Exemption Certificate

Fritagelsescertifikat for hygiejnekontrol af skibe

Areas, systems and services inspected <i>Områder, faciliteter og systemer der er inspicerede</i>	Evidence found ¹ <i>Funden evidens</i>	Sample results ² <i>Prøve- resultater</i>	Documents reviewed <i>Gennemgåede dokumenter</i>
Galley/ <i>Kabys</i>			
Pantry/ <i>Pantry</i>			
Stores/ <i>Magasin</i>			
Hold(s)/ <i>cargo/Lastrum/last</i>			
Quarters/ <i>Opholdsrum</i> :			
- crew/ <i>besætning</i>			
- officers/ <i>officerer</i>			
- passengers/ <i>passagerer</i>			
- deck/ <i>dæk</i>			
Potable water/ <i>Drikkevand</i>			
Sewage/ <i>Spildevand</i>			
Ballast tanks/ <i>Ballasttanke</i>			
Solid and medical waste/ <i>Fast og medicinsk affald</i>			
Standing water/ <i>Stående vand</i>			
Engine room/ <i>Maskinrum</i>			
Medical facilities/ <i>Lægelige faciliteter</i>			
Other areas specified - see attached/ <i>Andre specificerede områder - se bilag</i>			
Note areas not applicable, by marking N/A. <i>Anfør ikke-relevante felter med markeringen N/A ("not applicable").</i>			

No evidence found. Ship/vessel is exempted from control measures
Ingen kritisable forhold konstateret. Fartøjet fritages fra kontrolforanstaltninger.

Name and designation of issuing officer/*Navn og titel på udstedende myndighedsperson* _____ Signature and seal/*Underskrift og stempel* _____ Date/*Dato* _____

Ship Sanitation Control Certificate

Certifikat for hygiejnekontrol af skibe

Control measures applied <i>Anvendte kontrolforanstaltninger</i>	Re-inspection date <i>Dato for reinspektion</i>	Comments regarding conditions found <i>Kommentarer vedr. konstaterede forhold</i>

Control measures indicated were applied on the date below
De angivne kontrolforanstaltninger blev gennemført på nedenstående dato

¹ (a) Evidence of infection or contamination, including: vectors in all stages of growth; animal reservoirs for vectors; rodents or other species that could carry human disease, microbiological, chemical and other risks to human health; signs of inadequate sanitary measures. (b) Information concerning any human cases (to be included in the Maritime Declaration of Health).
(a) Evidens for infektion eller kontaminering, herunder vektorer på alle vækststadier, animalske reservoirer, gnavere eller andre arter som kan være bærere af menneskelige sygdomme, mikrobiologiske, kemiske og andre risici for menneskers sundhed, tegn på utilstrækkelige hygiejnemæssige forholdsregler. (b) Oplysninger om menneskelige tilfælde (skal angives i Sundhedsrklæring for skibsfarten).

² Results from samples taken on board. Analysis to be provided to ship's master by most expedient means and, if re-inspection is required, to the next appropriate port of call coinciding with the re-inspection date specified in this certificate.
Resultater af prøver taget ombord. Analysen skal forelægges skibets kaptajn på den mest hensigtsmæssige måde, og hvis der er behov for yderligere inspektion, skal prøverne forelægges den næste anløbshavn, som falder sammen med den dato for reinspektion, der er anført i dette certifikat.

Sanitation Control Exemption Certificates and Sanitation Control Certificates are valid for a maximum of six months, but the validity period may be extended by one month if inspection cannot be carried out at the port and there is no evidence of infection or contamination.
Fritagelsescertifikat for hygiejnekontrol af skibe og Certifikat for hygiejnekontrol af skibe har gyldighed i maksimum 6 måneder, men gyldighedsperioden kan forlænges i en måned, hvis inspektionen ikke kan gennemføres i en given havn, og hvis der ikke er evidens for infektion eller kontaminering.

ATTACHMENT TO/*Bilag til* SHIP SANITATION CONTROL CERTIFICATE/SHIP SANITATION CONTROL EXEMPTION CERTIFICATE

Areas/facilities/systems inspected <i>Områder/faciliteter/systemer der er inspiceret</i>	Evidence found / <i>Funden evidens</i>	Sample results / <i>Prøveresultater</i>	Documents reviewed / <i>Gennemgåede dokumenter</i>	Control measures applied / <i>Anvendte kontrolforanstaltninger</i>	Re-inspection date / <i>Dato for reinspektion</i>	Comments on conditions found / <i>Kommentarer vedr. konstaterede forhold</i>
Food/Fødevarer						
Source/ <i>Oprindelse</i>						
Storage/ <i>Opbevaring</i>						
Preparation/ <i>Tilberedning</i>						
Service/ <i>Servering</i>						
Water/Vand (fresh water/ <i>ferskvand</i>)						
Source/ <i>Oprindelse</i>						
Storage/ <i>Opbevaring</i>						
Distribution/ <i>Fordeling</i>						
Waste/Affald						
Holding/ <i>Opbevaring</i>						
Treatment/ <i>Behandling</i>						
Disposal/ <i>Bortskaffelse</i>						
Swimming pools/spas <i>Svømmebassiner/spa</i>						
Equipment/ <i>Udstyr</i>						
Operation/ <i>Drift</i>						
Medical facilities/Medicinske faciliteter						
Equipment and medical devices/ <i>Udstyr og medicinske anordninger</i>						
Operation/ <i>Operation</i>						
Medicines/ <i>Medicin</i>						
Other areas inspected/Andre områder som er inspicerede:						

Indicate when the areas listed are not applicable by marking N/A/*Marker med N/A ("not applicable")*, når anførte områder ikke er relevante

Bilag 2 – Forlængelse af hygiejnecertifikat

Extension of ship sanitation exemption certificate/ship sanitation certificate

Forlængelse af Fritagelsescertifikat for hygiejnekontrol/Certifikat for hygiejnekontrol

Name of ship or inland navigation vessel: _____
Fartøjets navn

Registration/IMO No.: _____
Registrerings/IMO nummer

Flag: _____
Flag

Port of: _____
Havnen i

Expiration date of current ship sanitation exemption certificate/ship sanitation
certificate: _____
Udløbsdato for nuværende Fritagelsescertifikat for hygiejnekontrol/Certifikat for hygiejnekontrol

The ship sanitation exemption certificate/ship sanitation certificate is extended
to*: _____
*Fritagelsescertifikat for hygiejnekontrol/Certifikat for hygiejnekontrol er forlænget til**

*) Extension of a Ship Sanitation Control Exemption Certificate/Ship Sanitation Control Certificate is for one month and commences on the date when the original certificate expires/*Forlængelse af Fritagelsescertifikat for hygiejnekontrol af skibe/ Certifikat for hygiejnekontrol af skibe er gyldigt én måned med start fra den dato hvor det originale certifikat udløber.*

Name and designation of issuing officer:

Navn og titel på udstedende myndighedsperson

Date: _____
Dato

Signature and seal
Underskrift og stempel

Bilag 3 – Anmodning om hygiejnecertifikat

Ship Sanitation Certificate Application Form (Anmodning om hygiejnecertifikat)

Ship Details

Name of Ship: _____

Flag: _____

IMO No.: _____

GT: _____

Year of Construction: _____

Type of Ship: _____

No. of Passengers: _____

No. of Crew Members: _____

Cargo Type: _____

Shipping Company/Agent Details

Name of Shipping Company: _____

Address: _____

Postcode + Town/City and Country: _____

Telephone No.: _____

E-mail Address: _____

Name of Contact Person: _____

Mobile Telephone No.: _____

Invoice Address

Name: _____

Street/P.O. Box: _____

Postcode: _____

Town/City: _____

Country: _____

Ship Sanitation Certificate Inspection Information

Arrival Date: _____

Departure Date: _____

Name of Port and Terminal (if relevant): _____

Berth No.: _____

Ship accessible by car (cross out non-applicable answer): Yes/No

Special Details (e.g. oil storage, refinery, hazardous substances, etc.): Yes/No

If yes, please explain special details: _____

Previous Port + Country: _____

Next Port + Country: _____

Current Certificate (cross out non-applicable answers): Ship Sanitation Control Exemption

Certificate / Ship Sanitation Control Certificate

Expiry Date for Current Certificate: _____

Please indicate whether any of the following are present on board the ship:

pets or animals (if yes, which: _____)

other (please explain): _____

Fax or e-mail this application form to the ship inspection company of your choice together with a copy of current Certificate.

A list of available ship inspection companies can be found at the website of the Agency for Spatial and Environmental Planning (By- og Landsskabsstyrelsen): www.blst.dk

Bilag 4 – Anmodning om forlængelse af hygiejnecertifikat

Application for Extension of Ship Sanitation Certificate (Anmodning om forlængelse af hygiejnecertifikat)

Ship Details

Name of Ship: _____

Flag: _____

IMO No.: _____

GT: _____

Year of Construction: _____

Type of Ship: _____

No. of Passengers: _____

No. of Crew Members: _____

Cargo Type: _____

Shipping Company/Agent Details

Name of Shipping Company: _____

Address: _____

Postcode + Town/City and Country: _____

Telephone No.: _____

E-mail Address: _____

Name of Contact Person: _____

Mobile Telephone No.: _____

Invoice Address

Name: _____

Street/P.O. Box: _____

Postcode: _____

Town/City: _____

Country: _____

Extension of Ship Sanitation Certificate Information

Arrival Date: _____

Departure Date: _____

Name of Port and Terminal (if relevant): _____

Berth No.: _____

Special Details (e.g. oil storage, refinery, hazardous substances, etc.): Yes/No

If yes, please explain special details: _____

Previous Port + Country: _____

Next Port + Country: _____

Current Certificate (cross out non-applicable answers): Ship Sanitation Control Exemption Certificate / Ship Sanitation Control Certificate

Expiry Date for Current Certificate: _____

Please explain reasons for application for extension of ship sanitation certificate including details of when and where the ship plans to apply to renew ship sanitation certificate and undergo inspection:

Please note: In order to obtain an extension certificate, it must be rendered probable, that no rodents or insects of potential threat should be suspected to be found on board.. Please state your reasons:

Please indicate whether any of the following are present on board the ship:

- pets or animals (if yes, which: _____)
- other (please explain): _____

Fax or e-mail this application form together with a copy of your current valid Ship Sanitation Certificate and any other relevant documentation to the regional office of public health medical officers (contact details can be found below).

National Board of Health
Public Health Medical Officers of Greater Copenhagen
Borups Alle 177, blok D-E, 4
2400 København NV

E-mail: hvs@sst.dk
Fax: +45 7222 7420
Phone: +45 7222 7450

National Board of Health
Public Health Medical Officers of Mid Jutland
Lyseng Allé 1
8270 Højbjerg

E-mail: midt@sst.dk
Fax: +45 7222 7448
Phone: +45 7222 7970

National Board of Health
Public Health Medical Officers of Northern Jutland
Vesterbro 81 B, 1.
9100 Aalborg

E-mail: nord@sst.dk
Fax: +45 7222 7439
Phone: +45 7222 7990

National Board of Health
Public Health Medical Officers of Zealand
Rolighed 7, 2
4180 Sorø

E-mail: sjl@sst.dk
Fax: +45 7222 7446
Phone: +45 7222 7910

National Board of Health
Public Health Medical Officers of Southern Denmark
Sorsigvej 35
6760 Ribe

E-mail: syd@sst.dk
Fax: +45 7222 7440
Phone: +45 7222 7950

Please note that phone and e-mail reply will only take place during normal work hours.

Bilag 5 – Skabelon til inspektionsrapport

Dato og sted for inspektionen: _____

Skadedyrsinspektørens navn og firma: _____

Skibets navn: _____

Flag: _____

IMO nr.: _____

GT: _____

Konstruktionsår: _____

Skibstype: _____

Antal besætningsmedlemmer: _____

Antal passagerer: _____

Type(r) af last: _____

Shipping firma: _____

Inspektionen skal overordnet omfatte følgende elementer:

- a) En konstatering af tilstedeværelse af skadedyr/vektorer, enten ved at disse observeres, eller at der findes klare tegn på deres tilstedeværelse.
- b) En gennemgang af potentielle muligheder for opformering af skadedyr/vektorer, dvs. hvor de har adgang til føde og skjulesteder/levesteder.

Område på skibet og emne for kontrol	Kontroller følgende	Ja/Nej	Beskrivelse af modforanstaltninger og forebyggende tiltag*	Re-inspektion (krav og tidsramme)	Bemærkninger
<i>Kabys og forråds rum:</i>					

Opbevaring af fødevarer	Er fødevarer tilstrækkeligt beskyttet mod adgang for skadedyr?				
Generel hygiejne	Er der ophobning af madaffald?				
Kølerum:					
Isolering	Er isoleringen intakt?				
Affaldshåndtering:					
Kabys, sygestuer	Er der beskyttet mod adgang for skadedyr?				
	Er der ophobning af affald?				
Spildevandssystem	Er spildevandssystem et lukket system?				
Lastrum:					
Skadedyr	Er der beskyttet mod adgang for skadedyr?				
Kahytter, opholdsrum:					
Skadedyr	Er der føde der kan tiltrække skadedyr?				

Hele skibet:					
Stående vand	Er der stående vand af permanent karakter?				
	Er der stående vand forbigående?				
Skadedyr	Er der konstateret skadedyr ombord på skibet?				
	Er der områder, hvor føde for skadedyr ophober sig?				
	Er der områder, der er svært tilgængelige for rengøring?				
Beklædninger, kabler og rør	Er beklædningerne intakte?				

*) Med modforanstaltninger tænkes på bekæmpelsesinitiativer, der også kan indeholde forebyggelse. Med forebyggende tiltag menes bl.a. i konstruktive ændringer og rettelse af konstaterede uhensigtsmæssigheder fx i håndtering af affald m.m. med henblik på at undgå situationer, hvor modforanstaltninger må iværksættes. Enhver modforanstaltning bør følges af anvisning af monitorering i en given tidsperiode for at konstatere, om indsatsen har været effektiv. Ligeledes skal skibets besætning informeres om opfølgning og eventuelle forholdsregler. For uddybende information henvises til vejledning om skadedyrsinspektion på skibe.

Er inspektionen foretaget med tomme lastrum: Ja/Nej Hvis nej, beskriv hvilke begrænsninger det gav for inspektionen: _____

Var der områder som ikke kunne inspiceres: Ja/Nej Hvis ja, beskriv hvilke områder, hvorfor samt betydning for inspektionen: _____

Beskrivelse og vurdering af skibsdokumenter (hvis relevant): _____

Blev der i sammenhæng med skadedyrsinspektionen taget prøver: Ja/Nej
prøveresultat(er) eller hvornår disse foreligger: _____

Hvis ja, beskriv venligst hvilke prøver og

Øvrige bemærkninger, hvis relevant (fx uddrag af interview med skibsfører/besætning/passagerer, forhold ombord på skibet der ikke har betydning for skadedyr m.m.): _____

Bilag 6 – Kontaktoplysninger for Sundhedsstyrelsens regionale embedslægekontorer

Nedenfor er liste med kontaktoplysninger på alle regionale embedslægekontorer. Bemærk at der kun kan forventes svar på e-mail og telefon i dagarbejdstiden.

Sundhedsstyrelsen Embedslægerne Hovedstaden Borups Alle 177, blok D-E, 4 2400 København NV	Tlf: 7222 7450	E-mail: hvs@sst.dk (Fax: 7222 7420)
Sundhedsstyrelsen Embedslægerne Midtjylland Lyseng Allé 1 8270 Højbjerg	Tlf: 7222 7970	E-mail: midt@sst.dk (Fax: 7222 7448)
Sundhedsstyrelsen Embedslægerne Nordjylland Vesterbro 81 B, 1. Postbox 1826 9100 Aalborg	Tlf: 7222 7990	E-mail: nord@sst.dk (Fax: 7222 7439)
Sundhedsstyrelsen Embedslægerne Sjælland Rolighed 7, 2 4180 Sorø	Tlf: 7222 7910	E-mail: sjl@sst.dk (Fax: 7222 7446)
Sundhedsstyrelsen Embedslægerne Syddanmark Sorsigvej 35 6760 Ribe	Tlf: 7222 7950	E-mail: syd@sst.dk (Fax: 7222 7440)